



COMMUNAUTÉ
**Touraine-Est
Vallées**

N°17
Juin 2023

L'information
de la communauté
de communes

le Mag'



MOBILITÉS DURABLES
Adoptons les alternatives

En images



1 Le nouveau bureau mobile de l'office de Tourisme Montlouis-Vouvray a été inauguré fin mars en présence de son président Gérard Serer, de sa directrice Aurélia Clément et des conseillers communautaires de la Communauté Touraine-Est Vallées. Il partira toute l'année à la rencontre des touristes et des habitants pour une information de proximité.

2 Les professeurs de l'école de musique sont intervenus auprès de 13 classes de CP pour présenter les 3 grandes familles d'instruments : bois, cuivres et cordes. Ces actions gratuites vont se clôturer par un ciné-concert les 26 et 27 juin

3 Une expérimentation de compostage collectif est en cours avec Touraine-Propre et Zéro déchets Touraine, à Azay-sur-Cher pour les restes de la cantine, aux jardins partagés de l'Esplanade, à Monnaie au jardin partagé Place de l'Europe, à Montlouis-sur-Loire pour les habitats collectifs Place Nougaro et à La Ville-aux-Dames pour les habitats collectifs de La Gironnerie et au "Bois de Plantes".

4 Inauguration de la piste cyclable qui relie la zone d'activités tertiaires Qualiparc à la gare Montlouis-Véretz le 3 juin 2023, en présence du Président du Département Jean-Gérard Paumier.



Adaptons-nous aux changements



Vincent Morette

président de la Communauté
Touraine-Est Vallées

Notre territoire, aux portes de Tours, est naturellement attractif. Plus nous sommes nombreux à y vivre et à y travailler, et plus la question des mobilités devient une priorité. Désengorger nos axes routiers et ceux de la métropole est un objectif partagé par l'ensemble des territoires en Indre-et-Loire. En janvier dernier, nous étions 13 collectivités, dont la Métropole et la Région, à signer une déclaration d'intention « étoile ferroviaire » actant l'ambition commune d'amélioration des mobilités. En décembre 2022, nous avons obtenu une réelle amélioration de la desserte ferroviaire en gare de Montlouis mais le déploiement pourrait être encore plus important avec davantage d'arrêts

en gare de Monnaie et le projet de halte à La Ville-aux-Dames.

Si on ne peut pas envisager d'étendre un réseau ferroviaire sur toutes nos communes, le déploiement de lignes régulières de bus est par contre réalisable. Nous y travaillons dans le cadre de notre étude sur les mobilités.

L'objectif est de faciliter la circulation de tous, en offrant des alternatives pour réduire notre impact environnemental. Le schéma directeur Vélo élaboré par la communauté de communes y concourt pleinement en connectant l'ensemble du territoire avec des pistes cyclables.

En mars dernier, nous avons voté notre budget pour l'année 2023. Son élaboration a été particulièrement difficile en raison de la crise énergétique qui a augmenté nos dépenses de fonctionnement de +1,2 millions d'€. Il nous a notamment fallu envisager la fermeture de la piscine intercommunale de l'Echeneau à Vouvray. Les travaux indispensables pour son ouverture dans de bonnes conditions d'accueil ont été évalués à près d'1 million d'€. Chauffer l'eau des bassins et des douches, avec la hausse du coût de l'énergie et ouvrir un tel équipement pour 3 mois, dans les conditions que nous connaissons, nous a paru totalement déraisonnable. Nous maintenons notre idée de

construire un complexe aquatique qui pourrait fonctionner toute l'année, et accueillir davantage de scolaires. Pour cela, nous menons une étude de faisabilité conjointement avec Tours métropole, pour partager l'investissement.

Notre rôle d'élus repose sur la responsabilité d'une gestion de fonds publics en cohérence avec notre époque. Avec un reste à charge de fonctionnement de 200 000€ chaque année et alors même que seuls 38% des usagers qui fréquentent la piscine sont des habitants de la communauté de communes, nous ne pouvions pas continuer sans réagir. La commune de Vouvray a souhaité se voir rétro-céder l'équipement à l'échelon municipal, c'est une décision qui lui appartient. Nous l'avons accompagné au mieux dans ce transfert avec la restitution de son attribution de compensation de 60 000€ par an. La campagne de dénigrement dont a fait l'objet la communauté de communes dans le bulletin municipal de la commune ne grandit pas le débat local.

Gérer nos ressources, nous adapter aux évolutions des modes de vie et préserver l'environnement sont les trois piliers du développement de notre territoire que l'on souhaite pérenne et solide.

UN ÉVEIL À LA NATURE

dans nos maisons de la petite-enfance

Sur le territoire, sept maisons de la Petite enfance offrent 168 places d'accueil pour des jeunes enfants, de 10 mois à 4 ans.

Plus qu'un accueil, les crèches de Touraine-Est Vallées accompagnent le petit enfant dans son développement. Les équipes sont formées et très impliquées dans leurs missions, qui vont bien au-delà de l'accueil et du soin. C'est un véritable éveil à la vie et une éducation à la nature qui sont proposés, visant ainsi le bien-être des enfants.

Tout le monde au jardin !

Toutes nos crèches sont dotées d'un jardin, assez grand, clos, aménagé et sécurisé. C'est un lieu d'activités à part entière et toutes les équipes y investissent un temps d'accueil, quotidien, peu importe la saison et la météo. Contrairement aux idées reçues, les enfants ne tombent pas malade en jouant dehors l'hiver (à condition d'être bien couverts) et ils ne se blessent pas davantage.

«En moyenne, dans les crèches classiques, les enfants sont absents pour cause de maladie 8% du temps, contre 3% pour les "crèches en nature"», souligne Sarah Wauquiez, dans son ouvrage "Les Enfants des Bois". «Nous n'avons pas d'épidémies de gastro par exemple», témoigne Valérie Roy, directrice du multi-accueil semi plein air "Le Petit Jardin" situé dans le 17^e arrondissement de Paris où les enfants passent 80% de leur temps

Pour profiter des extérieurs, en toute saison, sans se salir, toutes les crèches ont acheté des combinaisons qui protègent les enfants et leurs vêtements.



En chiffres

7

maisons de la petite enfance

168

places d'accueil

- 40 à Montlouis
- 21 à Véretz
- 21 à Larçay
- 22 à Azay-sur-Cher
- 24 à La Ville-aux-Dames
- 20 à Monnaie
- 20 à Vouvray

dehors. Moins de danger aussi, car l'enfant peut exercer sa motricité, développer ses muscles, son équilibre, il prend des risques plus qu'à l'intérieur. Les éléments pour la motricité globale sont à sa disposition libre.

Ecolo crèche, plus qu'un label, une philosophie

En 2021, toutes nos maisons de la Petite Enfance ont obtenu le label "Ecolo crèche" récompensant les actions menées depuis plusieurs années déjà pour limiter l'impact environnemental de leur activité. Ceci étant, au-delà de réduire ses déchets, supprimer le jetable, utiliser des produits d'entretien écologiques,

pour ne citer que quelques exemples, la démarche est bien plus globale et elle implique les parents et les jeunes enfants de la structure.

Car lorsqu'une activité manuelle est réalisée à base de légumes, lorsqu'une journée sans jouet est organisée en laissant l'imagination faire son œuvre avec, à disposition, des éléments de la nature (feuilles, marrons, sable, etc.), lorsque de la médiation animale intervient chaque mois, lorsque les enfants disposent d'un jardin sensoriel, c'est bien plus qu'une démarche écologique, c'est de la sensibilisation à la nature pour les petits et souvent, une prise de conscience pour les parents.

ACCUEILS DE LOISIRS

Un service renforcé et concerté

Que ce soient pour le périscolaire, comme pour les accueils de loisirs des mercredis et des vacances scolaires, de nouvelles modalités d'inscription seront mises en place dès la rentrée pour améliorer la qualité du service.

Afin de trouver un consensus entre les attentes des parents, les besoins de l'enfant et les capacités d'accueil, la Communauté Touraine-Est Vallées a réuni des comités de parents pour améliorer les usages du service et du portail famille. A partir de ces échanges, la mise en place d'un service concerté avec une adaptation des modalités d'inscription a pu être travaillée. La première grande évolution concerne la gestion des listes d'attente par le logiciel. En effet, il s'agit d'une nouvelle fonctionnalité qui permet de proposer un principe d'annulation, dans un délai raisonnable pour permettre d'ouvrir de nouvelles places d'accueil.

En pratique, dès la rentrée scolaire de septembre, les inscriptions pour le périscolaire seront à l'année, avec la possibilité d'annuler 7 jours avant.



Pour l'accueil des mercredis, l'inscription se fera également à l'année mais l'annulation devra se faire 14 jours avant.

Pour les vacances scolaires, les inscriptions auront lieu trois semaines avant

la période concernée et il n'y aura pas la possibilité d'annuler. Cependant, une liste d'attente sera ouverte pour quantifier le besoin réel et ajuster sur les périodes suivantes, dans la mesure du possible.



3 questions à Laurent Thieux, vice-président petite enfance, enfance, jeunesse

Qu'en est-il du manque de places ?

Nous avons connu depuis septembre 2022 une tension forte sur les demandes d'inscriptions malgré une légère baisse des effectifs scolaires. La réglementation impose pour des raisons de sécurité et de qualité d'accueil des normes strictes : l'espace et le nombre d'animateurs sont réglementés.

Quelles sont les perspectives à court terme ?

Après la période COVID, nous observons une augmentation des demandes liée à une nouvelle organisation des familles et à la reprise économique. Dans ce contexte, nous nous adaptons et je salue l'investissement des personnels et des animateurs. Nous poursuivons deux objectifs ; proposer un accueil de qualité autour de projets pédagogiques et augmenter le nombre de places. C'est à Montlouis que le manque est le plus notable, c'est pourquoi nous avons décidé la création de 45 places supplémentaires. Le défi étant de recruter les animateurs nécessaires dans un contexte national où le recrutement est tendu ; nous proposons depuis l'été 2022 la prise en charge du BAFA.

Un schéma directeur concernant la rénovation des centres de loisirs est-il lancé ?

En effet, les élus communautaires ont validé cette priorité pour les années à venir. Les crèches du territoire ont fait l'objet d'un plan ambitieux et nous disposons aujourd'hui d'équipements de bon niveau. Nous allons mener le même travail pour les centres de loisirs de l'ensemble du territoire en rencontrant les maires des 10 communes et en priorisant avec eux les travaux. Des investissements seront nécessaires, il nous faudra du temps et rechercher les partenariats auprès de l'État, de la CAF, des collectivités partenaires... La politique petite enfance, enfance, jeunesse est une priorité réaffirmée par les élus pour contribuer au bien-être de nos jeunes et soutenir l'attractivité de notre communauté de communes.

L'EAU

Une ressource à préserver

Préoccupés par la situation hydrologique actuelle, les Présidents des 10 Communautés de communes du département et le Président du Conseil départemental, réunis le 10 mars dernier, ont décidé d'organiser une conférence départementale pour la préservation de la ressource en eau, en présence de Monsieur le Préfet.



En effet, la France, après avoir connu une sécheresse importante durant l'été 2022, connaît un déficit pluviométrique hivernal sévère qui impacte fortement les ressources en eau et la recharge des nappes d'eau souterraines.

Cette conférence s'est tenue le 22 mai à Tours et elle a réuni des représentants des services de l'État, des collectivités, des structures de gestion d'eau potable et des représentants des usagers.

Elle a permis de faire une analyse sur la situation, notamment sur l'état des masses d'eau souterraine ; d'échanger sur les mesures immédiates nécessaires de gestion de la ressource en eau et de tracer la voie d'un futur schéma départemental de gestion de la ressource en eau. Celui-ci devra faire une analyse complète des différentes

ressources en eau, au niveau quantitatif et qualitatif, préciser l'ensemble des besoins en eau et leur évolution à l'horizon 2035, proposer des orientations à même de satisfaire les besoins des communes et des usagers de l'eau tout en préservant les capacités des nappes souterraines (comme la nappe du Cénomaniens) et en prenant en compte les enjeux de sécurisation de l'approvisionnement en eau potable et enfin préparer - avec une vision au long terme - la programmation des investissements nécessaires.

Comment peut-on agir individuellement ?

Réduire notre consommation d'eau, avant d'être en période de restriction imposée par l'État, comme l'été dernier. Pour cela, plusieurs conseils simples et

pratiques peuvent être mis en œuvre facilement : vérifier son compteur d'eau régulièrement et réparer les fuites éventuelles, éviter de nettoyer les façades, toitures et terrasses, laver sa voiture dans une station de lavage, faire tourner le lave-linge et lave-vaisselle lorsqu'ils sont pleins, en mode "éco", installer des équipements économes en eau comme un mousseau, une pomme de douche, par exemple. Au jardin aussi, quelques changements pratiques coulent de source : pailler les sols pour conserver l'humidité, récupérer l'eau de pluie, arroser le soir, tenir compte des prévisions de pluie avant d'arroser.

La ressource en eau est précieuse et limitée, toute l'année. Adoptons un comportement quotidien solidaire et responsable.

LE COMPOSTAGE

5000 composteurs individuels distribués à l'automne

Le compostage permet de diminuer la quantité de déchets de la poubelle d'ordures ménagères (environ 40kg de déchets en moins /an/pers) et de valoriser de manière écologique les biodéchets en produisant un amendement de qualité appelé "compost".

À partir du 1^{er} janvier 2024, tous les biodéchets devront être valorisés, ils ne pourront plus être jetés avec les ordures ménagères. Parmi les moyens de valoriser les biodéchets, le compostage est l'option la plus répandue à Touraine-Est Vallées, en effet sur les 18 000 foyers du territoire, 15 500 disposent d'un jardin individuel. Pour équiper un maximum de foyers, la collectivité a fait le choix de doter gratuitement en composteurs les habitants. Probablement à partir d'octobre prochain, plus de 5 000 composteurs pourront être retirés par les ménages sur des sites spécifiques entre 2023 et 2024.

Un calendrier spécifique sera communiqué au moment dans les communes pour connaître les lieux et périodes de retrait.

Si l'idée d'installer un composteur individuel chez soi n'emballé pas tout le monde (odeurs, nuisibles, manque de place), il est désormais possible de demander l'installation d'un composteur collectif dans son quartier, à partager avec ses voisins. Un site de compostage partagé nécessite peu d'entretien et cela permet de jeter ses biodéchets et de récupérer à terme (environ 1 an) un compost pour les massifs ou le potager.



Pour se lancer sereinement dans le compostage, Touraine-est Vallées accompagne ses habitants en les guidant à travers une série de 5 vidéos pédagogiques réalisées en interne, pour tout savoir : du montage du composteur à la récupération du compost, en passant par les types de déchets que l'on peut y jeter et les astuces pour avoir un bon compost.



COMMENT RÉCUPÉRER un composteur ?

Les habitants sont invités à venir récupérer leur composteur (un par foyer) au point de retrait, à la date et horaires mentionnés dans le calendrier publié en octobre sur le site Internet de Touraine-Est Vallées. La distribution sera organisée par commune. Un justificatif de domicile sera à présenter lors du retrait.

CONSOLIDATION DE LA DIGUE sous le pont SNCF à Montlouis-sur-Loire

Après les travaux de la digue menés à Vernou-sur-Brenne en 2022, c'est au tour de la digue de Montlouis de voir la dernière phase de consolidation s'achever avec un ouvrage délicat sous le pont SNCF, à l'entrée de la ville. Ces travaux d'ampleur coordonnés par les services de l'État entraînent la fermeture de la route départementale jusqu'au mois de novembre. Des déviations permettent d'accéder ainsi à la partie du quai qui n'est pas fermée, aux commerces et restaurants toujours ouverts et à l'Office de Tourisme, place Courtemanche.



Flashez pour consulter
le plan de déviations.



BALUDIK, un nouveau circuit déjà disponible



Téléchargez
Baludik



Après le succès rencontré à Véretz et à Vouvray, l'Office de Tourisme a souhaité proposer un troisième circuit. A Montlouis, nous suivons Victor Laloux, le célèbre architecte, dans ses pérégrinations. À l'aide d'un smartphone, ce jeu de piste numérique permet d'arpenter, à vélo ou à pied, le circuit scénarisé et composé d'énigmes à chaque étape... Baludik est une application gratuite qui propose de nombreux parcours ludiques partout en France. Pour découvrir les parcours Baludik, téléchargez l'application gratuite.

FIN DE LA COLLECTE DU VERRE EN PORTE À PORTE au sud du territoire

Pour une uniformisation du service sur l'ensemble du territoire et dans la perspective de réduire les coûts de fonctionnement, la collecte en porte à porte du verre est arrêtée à compter du 1^{er} janvier 2024.

Des points d'apport volontaire vont être installés sur les 5 communes concernées, au sud de la Loire, au nombre de 80, pour garantir à chaque habitant un point de dépôt facile d'accès.

UNE NOUVELLE FLOTTE de camions de collecte

Faisant suite aux nombreuses pannes de véhicules, entraînant des retards de collecte à répétition, SUEZ, le prestataire de collecte sur tout le territoire de Touraine-Est Vallées vient de renouveler la totalité de ses camions de collecte.



MOBILITÉS

Comment faire bouger les lignes du territoire



Une étude est en cours pour améliorer les dessertes locales en transport en commun.

La question des mobilités irrigue les politiques d'aménagement de Touraine-Est Vallées. Quel est l'enjeu pour le territoire ?

C'est un enjeu de développement essentiel pour nos dix communes, les 40 000 habitants et 3 000 entreprises. C'est l'un des domaines d'action prioritaires de notre Plan climat air-énergie territorial. La mobilité durable, c'est imaginer des solutions concrètes pour réduire l'impact des déplacements individuels sur notre qualité de vie et sur le climat. Diminuer l'impact des 60 000 échanges journaliers avec la métropole et des 71 000 au sein de notre communauté de communes aura un bénéfice direct sur la qualité de l'air.

De quels leviers disposez-vous ?

C'est à nous, élus, de montrer l'exemple à travers les politiques que nous portons. Elles doivent nous permettre de toucher tous les publics,

et particulièrement les moins sensibilisés à ces enjeux. Nous avons commencé à proposer des offres complémentaires à la voiture. Mais il faut les rendre visible et montrer que cela fonctionne !

Justement, quelles alternatives proposez-vous aujourd'hui ?

Grâce au dispositif Rézo Pouce, nous encourageons le co-voiturage et l'auto-stop. Nous développons le réseau des pistes cyclables, comme la liaison Nord-Loire entre Vouvray et Vernou-sur-Brenne. Nous encourageons évidemment le développement de la pratique du vélo, en famille comme en entreprise, à travers de nombreuses actions et animations. Le train n'est pas oublié : l'accroissement des cadencements en gare de Montlouis-sur-Loire et notre engagement pour la création d'un RER régional en témoignent.



Axelle Tréhin

Interview de la vice-présidente à la transition écologique et à la prévention des risques

CONSTRUIRE

des alternatives durables

La mobilité durable se construit jour après jour et pour tous. L'engagement de Touraine-Est Vallées est volontariste : aménagements autour du train, de la pratique du vélo, covoiturage... Tout est bon pour répondre à cet enjeu essentiel pour notre climat et notre qualité de vie.

Le 27 janvier 2023, treize collectivités du département, dont Touraine-Est Vallées, se sont engagées dans une démarche visant à solliciter auprès de l'État, l'intégration de l'aménagement de l'étoile ferroviaire de Tours sous forme d'un RER de Touraine. Cet exemple incarne l'engagement des élus en faveur des mobilités durables. "Le développement de solutions alternatives, concrètes et qui fonctionnent est un enjeu de transition écologique essentiel", affirme Axelle Tréhin, vice-présidente à la Transition écologique et de la prévention des risques de Touraine-Est Vallées. N'oublions pas la nouvelle offre «Rémi» développée par la Région en 2022 en gare de Montlouis-sur-Loire : 14 allers-retours quotidiens en semaine sur la ligne « 2.1 Orléans-Tours », contre seulement 4 auparavant (voir ci-contre). De nouvelles

dessertes qui sont venues s'ajouter aux 10 allers-retours quotidiens en semaine et 5 le week-end desservant les gares de Véretz, Azay-sur-Cher et Monnaie, pour un territoire désormais mieux irrigué.

Une chargée de mission sur le terrain

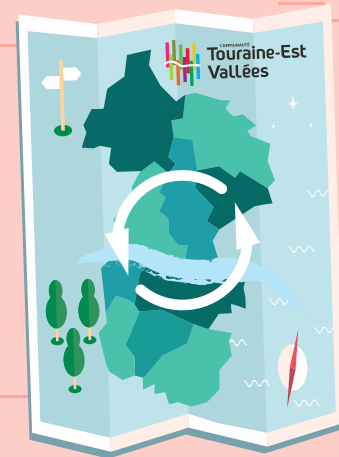
La réduction de l'impact de nos déplacements individuels en voiture réclame à la fois du volontarisme et une dose de bon sens. Ce pourrait être la définition du Dispositif Rézo Pouce déployé sur les 10 communes (voir encadré). Quelque 180 panneaux signalant ce service attirent votre attention sur ce mode de transport combinant covoiturage et auto-stop depuis sa mise en place en juillet 2021. "Les usagers sont heureux de rendre service dans le cadre d'un dispositif encadré par la collectivité, souligne

"... la TEV octroie un fonds de concours de 35 % aux communes ayant des projets d'aménagements cyclables"

PLUS DE TRAINS, moins de stress !

Depuis fin 2022, la gare de Montlouis-sur-Loire bénéficie d'une fréquence accrue des trains Rémi sur la ligne « 2.1 Orléans > Tours » : elle a évolué de quatre à quatorze allers-retours quotidiens pour toute l'année 2023. Ajoutons-y de nombreuses plages horaires jusqu'à 22 heures. Une décision sans précédent qui renforce l'offre de mobilité des habitants de la communauté de communes et un atout indéniable d'attractivité pour notre territoire. Une connexion ferroviaire avec les grands centres urbains régionaux qui permet de rejoindre Tours en 13 mn et Orléans en 54 mn.

REPÈRES ET CHIFFRES

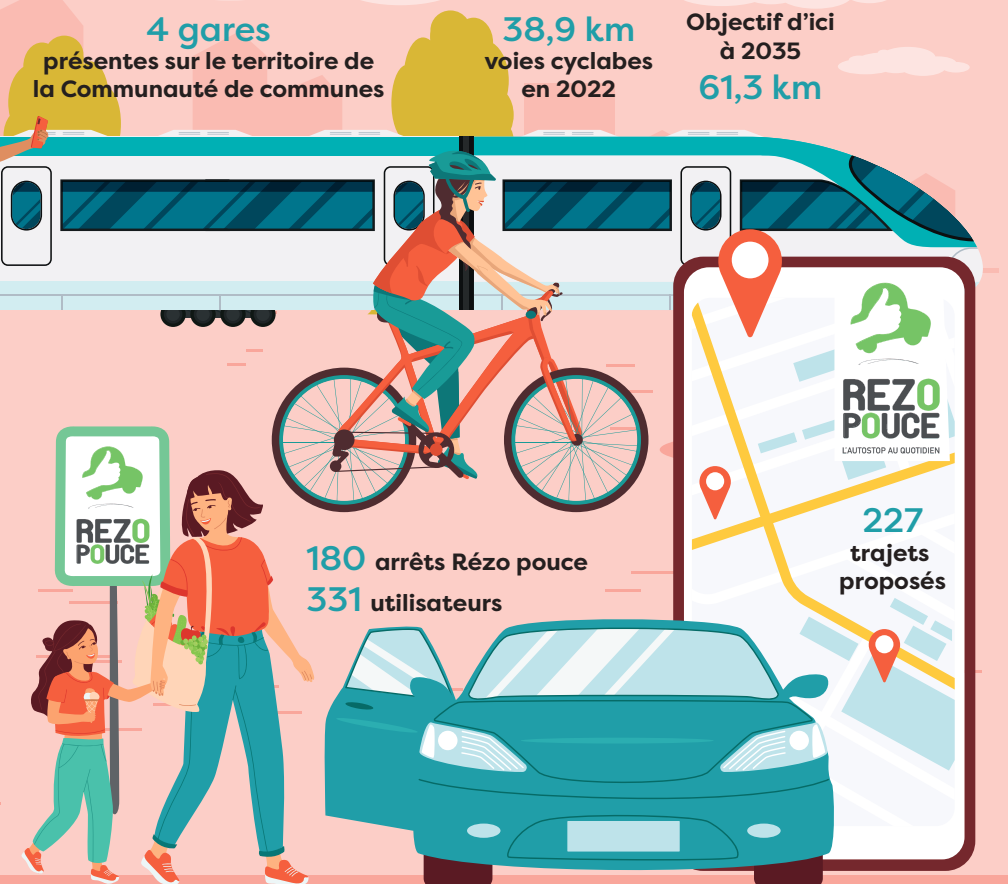


71 000
échanges dans
la Communauté
de communes

60 000
avec Tours
Métropole
Val de Loire

Axelle Tréhin. Le covoiturage se développe depuis la hausse des prix du carburant. Plus globalement, nous constatons qu'un contexte désormais plus favorable à ces alternatives, combiné à l'arrivée de notre chargée de mission « mobilités durables », Amélie Esnault, donnent de l'ampleur à notre action." Son rôle : promouvoir la pratique du vélo à l'aide d'un ensemble d'actions et surtout, amener les habitants, les chefs d'entreprises et les élus à échanger autour de ses bénéfices. Rappelons que Touraine -Est Vallées a validé son schéma directeur des voies et itinéraires cyclables en juin 2020. Animations dans chaque commune avec le Collectif Cycliste 37, ateliers participatifs, liste des réparateurs sur le territoire, balades thématiques, «slap» rétro réfléchissant offerts aux habitants pour les sensibiliser sur la sécurité... Amélie Esnault est par-

CLÉS



UNE VOIE VERTE "Nord Loire"

Les cyclistes peuvent désormais relier Vouvray et Vernou-sur-Brenne en toute sécurité. Cet aménagement de 3,5 km présente l'avantage de prolonger la voie verte, existant déjà entre Reugny et Vernou-sur-Brenne, en toute tranquillité. Son revêtement est écologique, réalisé à froid et composé en partie de matières recyclées. Ce procédé réduit de 50 % les émissions de gaz à effet de serre par rapport à l'enrobé bitumineux.

VÉLO

Une année très animée

En 2023, Touraine-Est Vallées propose de nombreuses activités gratuites autour de la pratique du vélo : atelier participatif réparation vélo, balade œnologique, balade avec la Maison de la Loire pour découvrir la faune et la flore ligériennes, balade Saint-Jacques à vélo, balade astronomique, balade des illuminés, marquage bicycode et contrôle technique complet.

📍 D'INFOS

Contactez Amélie Esnault :
a.esnault@touraineestvallees.fr

tout pour informer et faire tomber les appréhensions sur l'usage du vélo. "D'avril à octobre, je tiens ponctuellement un stand mobilité durable sur les marchés et événements du territoire afin d'aller à la rencontre des habitants", explique-t-elle.

Cette coordinatrice-animatrice informe aussi les enseignants, les associations et les élus des différentes communes pour débattre autour de l'aménagement du territoire en pistes et équipements cyclables. "Nous n'avons pas la compétence mobilité à l'échelle de l'intercommunalité, mais la TEV octroie un fonds de concours de 35 % aux communes ayant des projets d'aménagements." Une nouvelle étude est en cours et va actualiser les données sur les mobilités sur le territoire en vue d'améliorer dans la mesure du possible les dessertes locales en transport en commun.

REZO POUCE

entrez dans la communauté !

Rézo Pouce est un dispositif hybride où l'auto-stop spontané rencontre le covoiturage organisé. Une solution de déplacement simple et gratuite. Il vous suffit de vous inscrire en ligne sur rezipouce.fr afin d'obtenir votre carte de membre. Si vous êtes conducteur, vous recevrez un autocollant à poser sur votre pare-brise.

En mode covoiturage, vous êtes infor-

més du nombre de personnes empruntant le même trajet que le vôtre. En mode auto-stop, placez-vous à proximité de l'un des 180 panneaux dispersés sur les 10 communes de Touraine-Est Vallées. Indiquez votre destination à l'aide d'une pancarte réutilisable (disponible en mairie) ou utiliser l'application mobile pour identifier les véhicules autour de vous.

DES MOYENS

pour faire avancer les déplacements doux

- 40 000 € pour les animations mobilités sur le territoire (vélo et Rézo Pouce)
- Un fonds de concours pour les communes ayant des projets de réalisation de voies réservées aux cycles (inscrites au schéma directeur des voies et itinéraires cyclables) à hauteur de 35 %.
- 1 050 000 € investis depuis 2020 pour les aménagements vélo.

EKLEO

fait le plein de projets

Kevin Lenoir, le repreneur des Transports Moisy (Montlouis-sur-Loire), a choisi de rebaptiser l'entreprise emblématique du nom d'Ekleo. Cinq lettres qui disent déjà les changements fondamentaux engagés par la profession.

La nouvelle marque Ekleo consacre un changement d'époque dans l'univers du transport routier. "Elle se compose du EK pour « équipe, écologique et équité », explique Kevin Lenoir repreneur et dirigeant de l'entreprise montlouisienne. KL évoque mes initiales et la proximité. Enfin, LEO est un clin d'œil à Léonard de Vinci, l'innovation et notre ancrage territorial, puisque nous sommes spécialisés dans le transport et la distribution au niveau régional." N'oublions pas le mouton à cinq pattes du logo pour la capacité de réponse à toutes les demandes. Voilà pour le positionnement voulu par cet ancien directeur opérationnel de transport routier au sein de l'entreprise familiale en Haute-Marne.

"Nous visons la barre de 10 % de nos kilomètres en zéro émission à l'horizon 2024/2025"

"J'ai apprécié la vision et les valeurs de Fabrice Moisy". Une succession approuvée par les salariés, et les intérimaires intégrés dans l'équipe en CDI. "Je suis attaché au respect des critères sociaux,



© Patrick Chateau.

Ekleo en chiffres

70
salariés

45
moteurs,
dont 10 porteurs

3,8
millions de km
et 1,1 million de litres
de carburant
en 2022

comme l'égalité hommes-femmes et le bien-être au travail." L'entreprise sollicite d'ailleurs le label ESG Transport & Logistique responsable qui formalisera cet engagement.

Il est un autre label qui définit déjà l'avenir de la société : Objectif CO₂ du programme EVE (Engagements volontaires pour l'environnement) de l'activité du transport et de la logistique porté par l'ADEME. "La réduction de notre consommation de carburant est, entre autres, un gros enjeu." Déjà

station « super charge » : "Le plus gros équipement privé de France, appuie le dirigeant. Nous visons la barre de 10 % de nos kilomètres en zéro émission à l'horizon 2024/2025."

L'objectif : capter le client cherchant à « verdir » sa prestation avec la possibilité de rouler jour et nuit sur deux postes grâce à la « super charge ». Kevin Lenoir voit déjà l'avenir proche où "l'on parlera en kWh ou en ampère et plus en gazole. Notre camion électrique nous économise 8 000 litres de carburant quasiment sur la métropole." Son appartenance au réseau Volupal (transport de 1 à 15 palettes standardisées) leur offre des délais de livraison sans équivalent. Il envisage aussi la construction d'un nouveau bâtiment de stockage. "Une potentielle plateforme logistique pour le « Tours de demain » et une offre complémentaire pour nos clients qui grandissent et souhaitent externaliser leur logistique."

propriétaire d'un porteur électrique (puis d'un tracteur en septembre prochain), Ekleo s'apprête à investir dans quatre véhicules dont deux tracteurs de 44 tonnes et d'une



QUALIPARC, un lieu à vivre et à entreprendre



"Situé dans un quartier en pleine expansion, le quartier d'activités tertiaires Qualiparc conjugue les avantages de la ville et de la campagne."

Situé à Montlouis-sur-Loire, le quartier d'activités tertiaires Qualiparc, d'une superficie de 9 ha offre des possibilités d'implantation dans un environnement dynamique et connecté au territoire.

Qualiparc a vocation d'accueillir des entreprises de service, du tertiaire. Au vu du caractère paysager important du site, il était essentiel de mener une réflexion sur la place de ce patrimoine naturel au cœur du projet. Pour y parvenir, il a été réalisé un premier repérage des arbres à conserver ce qui a mis en évidence des chênes remarquables. Cependant, après la sécheresse exceptionnelle de l'été 2022, les chênes ont montré des signes de faiblesse.

Une vérification de l'état de santé de tous les arbres a donc été menée par l'Office national des forêts et il a été pris la décision d'abattre les moins adaptés au changement climatique pour replanter des sujets plus jeunes, qui vont s'adapter aux conditions actuelles.

Ce travail a été mené en collaboration avec une association d'insertion professionnelle, qui a effectué l'abattage et valorisé le bois sur site en réalisant du mobilier.

En contrepartie, une zone boisée au cœur du quartier sera préservée afin de conserver des grands sujets.

A proximité immédiate d'une offre d'habitat diversifié, d'équipements et de services, les entreprises profitent d'une atmosphère citadine et d'une nature omniprésente. Un endroit idéal pour développer son activité en toute sérénité.

Les plantations déjà réalisées

- 62 arbres tiges
- 276 baliveaux
- 2 540 m² de massifs d'arbustes et de vivaces
- 2 240 m² de semi de prairies



"Le développement d'un territoire s'accorde avec la préservation de son patrimoine naturel, Qualiparc en est une belle démonstration. De plus nous avons tout intérêt à imaginer des espaces mixtes où les entrepreneurs cohabitent avec les habitants, comme ici."

Pascale Devallée, vice-présidente chargée du développement économique.

Le service Développement économique de Touraine-Est Vallées accompagne les entreprises dans leur installation.

Qualiparc ne manque pas d'atouts

- gare TER Vézetz-Montlouis via la piste cyclable
- à 9 mn de la gare TGV de Saint-Pierre-des-Corps
- moins de 20 mn de l'aéroport
- carrefour d'accès RD140 / RD85 / RD751
- 3 autoroutes : A10 à 6 km, A85 à 13 km, A28 à 30 km

⊕ D'INFOS

Service Développement économique
02 47 50 72 96
economie@touraineestvallees.fr



RÉEMPLOI

Offrons-leur une seconde vie

Réparer plutôt que jeter, on y pense tous, mais nous n'avons pas toujours le savoir-faire, ni les outils. C'est pour cela que Touraine-Est Vallées fait revenir pour deux dates sur son territoire, le Repair Café.

Après le succès de la première édition à Vouvray en octobre dernier, Touraine-Est Vallées a souhaité offrir deux nouvelles dates d'intervention du Repair Café Tours sur son territoire pour permettre à un maximum d'objets d'être ainsi réparés avec les bénévoles de l'association. Le Repair café est un projet éco-citoyen porté par une association de bénévoles pour favoriser la durabilité des biens et équipements domestiques. Son équipe

de réparateurs bénévoles s'installent le temps d'un après-midi pour réparer avec vous vos objets, pour leur donner une seconde vie.

- Samedi 17 juin à Véretz salle Bizeau, de 14h à 18h
- Samedi 9 septembre à Vouvray salle polyvalente, de 14h à 18h

Ces 2 événements sont organisés par la Communauté Touraine-Est Vallées et ouverts gratuitement à tous les habitants. Les bricoleurs sont répartis par ateliers : couture, cordonnerie, électronique, électrique, informatique, polyvalent.

Ils vous reçoivent sur rendez-vous pour réparer votre objet, autour d'un café. Chaque participant peut apporter un seul objet pour être réparé.

Quels sont les objets réparables par le Repair café ?



Tout est accepté sauf les téléviseurs, les fours à micro-onde, le gros électro-ménager, les armes.

⊕ COMMENT PARTICIPER ?

Il suffit de s'inscrire en amont en appelant le 07 55 67 21 46. Un rendez-vous vous sera proposé entre 14h et 18h.

NOUVEL AMÉNAGEMENT

d'une porte d'entrée du territoire rive sud

En face de la gare et de la Loire, ce nouvel aménagement va créer une nouvelle porte d'entrée du territoire pour les habitants et les visiteurs. A la place de l'ancien supermarché, le nouvel Office de Tourisme sera aménagé ainsi que trois commerces de proximité.

A Montlouis-sur-Loire, un nouvel Office de tourisme et des commerces vont prendre place aux abords de la gare.

Le cyclotourisme est un atout indéniable pour Touraine-Est Vallées et la présence de la gare à l'entrée de Montlouis-sur-Loire, en fait une étape pour de nombreux touristes qui conjuguent train et vélo. Quel meilleur endroit pour construire un nouvel espace axé sur le tourisme et les produits locaux !

Le nouvel Office disposera de différents espaces extérieurs et intérieurs. Un espace extérieur qui permettra aux cyclotouristes et habitants de venir entretenir leur vélo : station de gonflage et de réparation, bornes de chargements pour les vélos à assistance électrique, casiers de chargement de batteries et consignes à bagages. Cet espace extérieur sera également doté d'une aire de pique-nique semi-ombragée et des sanitaires publics à disposition. Le parking sera désimperméabilisé,

permettant l'infiltration des eaux de pluie. Son aménagement se fera avec des dalles engazonnées.

En intérieur, des espaces modernes et modulables offriront une belle vitrine à la destination. Dès l'entrée, deux bornes d'accueil mobiles avec accès à une documentation organisée. Un espace boutique imaginé pour faire la part belle aux produits locaux et à une sélection de souvenirs made in France. Cet espace d'accueil comptera également sur un espace ludique pour les familles en quête d'activités à découvrir. Cet espace sera parsemé de points de détente pour la consultation des informations (banquettes, tables basses, mange debout...).

Les plus curieux pourront s'arrêter quelques instants dans un espace feutré pour vivre des expériences touristiques à travers un casque et des vidéos drone réalisées sur la destination.

Enfin, une salle de réunion a été imaginée pour aussi remplir les fonctions de salle de formation à destination des acteurs du tourisme ou encore de salle de dégustation pour que les viticulteurs s'approprient ce lieu en faisant découvrir en haute saison leurs vins à l'Office de tourisme.



+ D'INFOS

Vous souhaitez installer un commerce dans ce nouvel espace, contactez le service Développement économique : conomie@touraineestvallees.fr



"L'ouverture de ce nouvel Office de Tourisme est prévue pour le premier semestre 2024"



UN TERRITOIRE acteur de son développement

Touraine-Est Vallées est un territoire dynamique, où les initiatives ne manquent pas. Entreprendre, agir dans l'intérêt collectif, se donner les moyens... autant de projets qui méritent un coup de projecteur.



LET'S GO 4 CLIMATE *Participez à l'énergie collective*

Ce dispositif citoyen visant l'accélération de la transition écologique est un projet européen coordonné par la Région Centre-Val de Loire et soutenu par Touraine-Est Vallées.

Touraine-Est Vallées fait partie des 6 nouveaux territoires impliqués dans le projet LIFE_LETSGO4Climate, qui s'engage en faveur du climat en favorisant l'appropriation de la transition énergétique par les citoyens.

En 2019, une expérimentation est menée sur deux territoires régionaux : la Communauté de Communes Loches Sud Touraine, dans l'Indre-et-Loire, et le Pôle d'équilibre territorial et rural

Gâtinais montargois, dans le Loiret. Les retours d'expérience sont très favorables : près de 150 personnes ont participé à des ateliers, des réflexions sur la transition écologique et des projets concrets sont sortis de terre.

Sur la base de cette expérience, la Région a réuni onze partenaires, dont l'ADEME, Energie partagée, ENEDIS, GRDF et RESCoop.eu, pour candidater à un appel à projet européen du programme Life, et a été retenue.

Baptisé LIFE_LETSGO-4Climate, ce projet s'inscrit dans la COP régionale et vise à faire émerger des initiatives citoyennes autour de la

sobriété énergétique et de la production d'énergie renouvelable.

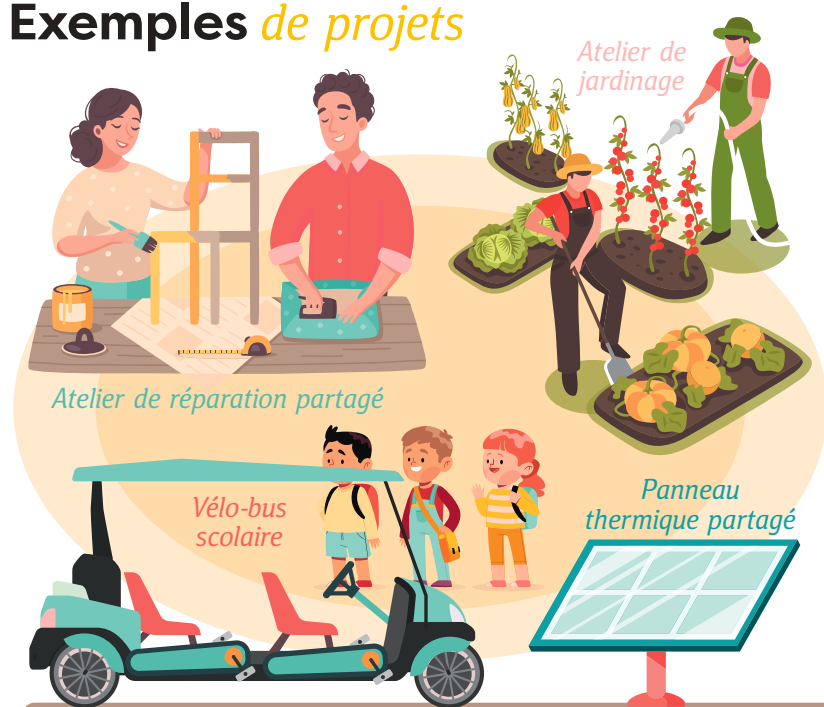
Lancée officiellement le 4 mars 2021 au conseil régional, cette expérimentation se déploie jusqu'en 2025.

Les six premiers territoires pilotes du projet (Blois Agglopolys (41), Bourges Plus (18), la Communauté de communes Loches Sud Touraine (37), le PETR Pays Loire Beauce (45), le PETR Gâtinais montargois (45) et

Tours Métropole Val de Loire (37)) travaillent sur le sujet depuis 1 an, et ont commencé la phase d'ateliers avec les citoyens.



Exemples de projets



Aujourd'hui, Touraine-Est Vallées fait partie des six nouveaux territoires qui participent dès 2023 au projet, avec la Communauté de communes Champagne Boischauts, Châteauroux Métropole, Le Pays Vendômois, Le PETR Beauce Gâtinais en Pithiverais et La Communauté de communes Ecueillé Valençay.

Lors de ce projet il est prévu un diagnostic du territoire, des formations, la mobilisation de cent citoyens par territoire autour de quatre ateliers sur la transition énergétique et des actions de sensibilisation à la sobriété.

Un territoire boosté par l'énergie citoyenne

A la rentrée, le dispositif donnera la possibilité aux habitants qui le souhaitent de participer à des temps de réflexion et de construction pour dessiner de futures actions concrètes pour leur territoire. Ainsi, il sera question de réflexion autour de projets d'énergie renouvelable partagée ou bien d'actions de sobriété énergétique collective : développer des alternatives à la voiture, réduire la consommation d'objets

et favoriser le partage, etc. Une centaine d'habitants est invitée à intégrer cette démarche qui se veut concrète et opérationnelle. Enfin, cette dynamique sera complétée par celle des "Conversations Carbone", pour laquelle les habitants seront invités à participer. Ils bénéficieront ainsi d'un accompagnement personnalisé pour initier une transition à leur échelle. Il sera même possible d'être formé à la méthode d'animation pour pouvoir ensuite accompagner soi-même des groupes d'habitants. De quoi créer un réel effet vertueux pour le territoire.

LIFE LETS GO4Climate
un projet au service climatique par
la Région Centre-Val de Loire

Touraine-Est
Vallées
Pithiverais

LE CABARET DES METAMORPHOSES

JEUDEMI 21 SEPT.
20 H / 20 ANS ET AU-DESSUS
SALLE MARIA CALLAS
Rue Madeleine Renaud
437700 La Ville-aux-Dames

SPECTACLE GRATUIT
TOUT PUBLIC

REGION CENTRE VAL DE LOIRE

DU THÉÂTRE pour ouvrir les consciences

Ce spectacle gratuit, sur le thème de la transition écologique, permet de sensibiliser autrement à ce sujet, parfois complexe et pourtant très ancré dans le quotidien de tous. Il sera le point de départ de la démarche collective, un point de rencontre aussi pour s'informer et proposer son engagement à y participer.

+ D'INFOS :
Jeudi 21 septembre à 20h
Salle Maria Callas, rue Madeleine Renaud à La Ville-aux-Dames.

Rejoignez-nous et participez aux 4 ateliers

Le programme LIFE_LETSGO4Climate vise deux objectifs :

accompagner les projets citoyens d'énergies renouvelables et de sobriété énergétique collective, ainsi que sensibiliser la population et les acteurs du territoire à la sobriété énergétique individuelle.

Pour cela, un collectif d'une centaine d'habitants sera créé d'ici octobre 2023. Ce collectif participe à 4 ateliers pour mettre en commun leurs idées, leurs ambitions et proposer des projets à l'échelle du territoire dans son ensemble. Le dispositif facilitera le parcours des porteurs de projets dans la concrétisation des propositions d'actions.



© Moments de Loire.

TRAVERSÉE DE LOIRE en bateau traditionnel

Une navette fluviale estivale entre Vouvray et Montlouis sera mise en place à partir du 14 juillet, jusqu'au 15 août.

Ce bateau à fond plat pourra embarquer jusqu'à 6 personnes, avec ou sans vélo.

Cette initiative proposée par l'Office de Tourisme, en partenariat avec "Moments de Loire", est un atout pour les visiteurs afin de découvrir les rives

nord et sud de la Loire, mais aussi pour les habitants qui souhaiteraient l'emprunter pour des balades d'un côté comme de l'autre.

+ D'INFOS

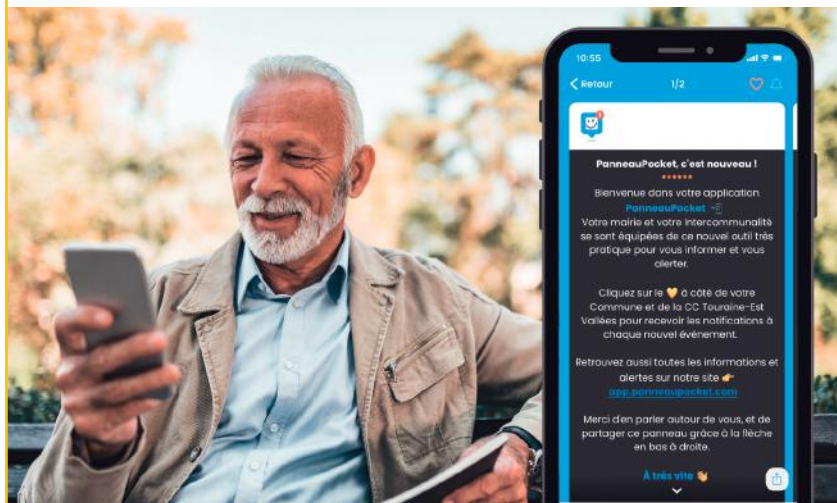
Tarifs : 3 € la traversée + 1 € par vélo.
Informations complémentaires sur tourisme-montlouis-vouvray.fr ou au 02 47 29 12 00.

PANNEAUPOCKET

une application simple et pratique

Pour être informé des actualités, info travaux, événements et autres sujets qui touchent le quotidien, la Communauté Touraine-Est Vallées propose une application gratuite à ses habitants et en fait bénéficier également ses dix communes.

+ D'INFOS : Téléchargement sur AppStore, PlayStore, AppGalery et sur app.panneaupocket.com



VÉLO CITÉ,

une animation le long de la voie verte

Samedi 16 septembre, suivez la voie verte Saint-Jacques à vélo, en famille ou entre amis, pour élucider le secret de la bourgade. Une excursion théâtrale au fil de la piste et de l'histoire vous menant à un moment convivial, d'échange et de partage autour du jeu.

Gratuit, sur inscription à l'adresse suivante : clefsenmainanim@gmail.com

DÉCOUVRIR

l'école de musique intercommunale

Comme chaque année, l'école de musique intercommunale organise des portes ouvertes le mercredi 28 juin de 17h à 19h30 pour permettre aux futurs élèves de découvrir les lieux, les instruments et poser toutes leurs questions avant les inscriptions.

L'école de musique intercommunale
3, rue Georges Clémenceau à
Montlouis-sur-Loire.

Tél. : 02 47 50 87 55.

En complément, quatre écoles de musique associatives donnent des cours sur le territoire.

→ A Monnaie

ecomusmonnaie@gmail.com

→ A Reugny

Jean-Guillaume Doucet,
06 82 74 59 51,
cdoucet4@wanadoo.fr

→ A Vernou-sur-Brenne,

Ingrid Vaussourd,
06 45 53 22 61

→ A Vouvray,

Mercedes Videgrain,
ecoledemusique@espoirmusical.fr
02 47 52 60 80



1 Les animations vélo battent leur plein : atelier d'autoréparation, balades thématiques, marquage bicycode... retrouvez tout le programme sur le site Internet touraineestvallees.fr Il y en a pour tous les publics, jusqu'à décembre.

2 En visite sur le territoire Touraine-Est Vallées, Patrice Latron, préfet d'Indre-et-Loire, a pu échanger avec les élus sur les réalisations et futurs projets. De nombreux sujets ont été abordés : le nouvel office de tourisme intercommunal, l'aménagement de nouveaux itinéraires cyclables, les habitats adaptés pour les citoyens français itinérants et le Fonds Vert. Cette journée fut riche en échanges et perspectives.

3 Signature de la Convention de financement entre Val Touraine Habitat et Touraine-Est Vallées de l'opération "Jean-Baptiste Moreau" à Monnaie, en mars dernier. Dans cette résidence à proximité immédiate du centre-bourg, les services et des équipements, 10 logements seront réservés aux seniors. Ce projet s'inscrit dans une dynamique intergénérationnelle, c'est pourquoi une subvention de 40 000€ a été accordée.

4 Jardins au naturel. Le 6 mai dernier a eu lieu à Véréty l'une des sept animations gratuites proposées par Touraine-Est Vallées, avec l'association "Couleurs sauvages", dans le cadre du défi alimentation 2023. Ce programme d'animations vise à donner les clés d'une meilleure alimentation sans impact sur le budget des foyers.



SUIVEZ LES
INDICES



→ ACCOMPLISSEZ
LES MISSIONS

ALLEZ AU BOUT DE VOTRE
— AVENTURE ! —



*Victor Laloux et son élève
ont perdu un porte document.
Aidez-les, pour que Benjamin puisse
passer son concours d'architecte*



**Un jeu de piste numérique
pour des découvertes
ludiques, à Montlouis-sur-Loire**



Téléchargez gratuitement
l'application Baludik sur l'App Store
ou Google Play.



Choisissez le parcours
"Le carnet magique de grand-père"
ou scann le QR CODE ci-dessous.



Rendez-vous au point de départ
indiqué sur la carte pour démarrer
le jeu de piste.



Pour découvrir les parcours Baludik,
téléchargez l'application gratuitement !