



COMMUNAUTÉ
**Touraine-Est
Vallées**

N°15
Octobre 2022

L'information
de la communauté
de communes

le Mag'

Projet de territoire
Définir notre feuille de route

En images



1 Le lundi 4 juillet s'est tenue la soirée Rencontre&Vous, avec les bénéficiaires de TPE Booster, le dispositif d'aide à l'investissement pour les TPE, Artisans et Commerçants. Une bonne occasion pour les élus communautaires de rencontrer les acteurs économiques de leur territoire.

2 Une trentaine de citoyens se sont réunis à 3 reprises pour réfléchir ensemble à des solutions pour mieux gérer les biodéchets, les déchets électriques et le réemploi. Le 8 octobre, la restitution de leurs réflexions a été effectuée par la Sepant, en charge de l'animation de ces tables rondes.

3 Travaux d'aménagement d'une voie verte cyclable entre Vouvray et Vernou avec un revêtement écologique. Visite du chantier avec Alain Bénard, vice-président infrastructures et bâtiments, Victorien Devallée, conseiller municipal à Vernou, Bruno Sacré, conseiller municipal à Vouvray et Silvain Chanteloup du Bureau d'études de Touraine-Est Vallées.

4 Repair café, le samedi 8 octobre à Vouvray. Ces ateliers de réparation gratuits, ouverts aux habitants, ont permis de réparer une cinquantaine d'objets. Ne jetez plus, réparez !



Écoute et solidarité



© Lydie Aubreton

Vincent Morette

président de la Communauté
Touraine-Est Vallées

2022 restera une année singulière. A l'échelle européenne, la guerre déclenchée par la Russie contre l'Ukraine a des conséquences directes sur notre quotidien. Si la reprise économique est bien là, nombre de secteurs d'activités peinent à recruter. Nous le constatons avec les animateurs des accueils de loisirs, mais aussi avec d'autres postes à pourvoir au sein de notre collectivité.

Le principal enjeu de cet hiver et de l'année à venir sera la hausse du coût de l'énergie, pour les particu-

liers évidemment mais encore plus fortement pour les entreprises et les collectivités qui ne bénéficient pas du bouclier tarifaire gouvernemental.

On estime à ce jour que notre fonctionnement sera impacté de 800 000 euros supplémentaires, uniquement pour régler les factures d'énergie : chauffage des équipements sportifs, des crèches et des accueils de loisirs, des bâtiments publics, éclairage public...

Nous veillerons à ne pas trop répercuter ces coûts vertigineux sur les ménages et les entreprises, cependant, il nous faut trouver des solutions. Nous ne pouvons pas endetter fortement notre collectivité. Concernant la Gestion des déchets, nous subissons l'augmentation de la Taxe Générale des Activités Polluantes (TGAP) à laquelle s'ajoute celle des coûts de collecte, de transport et de traitement des déchets. Nous devons impérativement baisser la quantité de déchets produits. Pour cela, nous allons mener plusieurs expérimentations : sur les biodéchets, sur le compostage collectif, en étudiant un changement de tarification avec un volet incitatif.

Pour les élus, c'est le temps des arbitrages. Ces contraintes budgétaires nous obligent à nous entendre collectivement sur les priorités à

mener. Notre projet de territoire arrive à point nommé. Parmi les axes prioritaires : la transition énergétique dont la question des mobilités, le développement économique et la gestion des déchets. C'est sur ces sujets que nous allons concentrer nos efforts et nos moyens. La question du nombre de places dans les accueils de loisirs a été difficile à traiter à la rentrée : la demande des parents explose, la capacité des bâtiments est contrainte par des normes qui assurent une qualité réelle pour les enfants et les personnels d'encadrement. Nous maintenons le nombre d'animateurs, et avec les difficultés de recrutement dans ce métier, ce n'est pas chose facile, mais nous ne pouvons pas augmenter les effectifs. Tout comme d'autres territoires, chacun s'organise au mieux. Nous comptons sur le bon sens des parents pour solliciter les services périscolaire et accueil de loisirs de manière raisonnée.

La force du collectif, à tous les niveaux, sera un atout pour traverser cette période incertaine et mener à bien nos projets. Nous devons être pragmatiques et solidaires pour que notre territoire reste dynamique, attractif et agréable à vivre.

UNE PLURALITÉ DE MÉTIERS

Pour un service public de qualité

Travailler au sein d'une Communauté de communes nécessite d'avoir le sens du service public et une formation spécifique au métier que l'on occupe. Fonctionnaire ou contractuel, les agents des collectivités sont principalement issus de formation qualifiante, ils sont de véritables professionnels dans leur domaine.

La Communauté Touraine-Est Vallées en compte 214. La représentativité des métiers est importante et les opportunités d'emploi sont régulières.

Animateurs, professeurs de musique, agents de ressources humaines, comptables, instructeurs de droit des sols, agents de maintenance de l'environnement ou de la gestion des déchets, dessinateurs projeteurs, éducateurs de jeunes enfants, chargés de développement économique... L'organisation des services est structurée par direction,

chacune rattachée à une commission d'élus issus, de toutes les communes.

Engagée dans une politique de l'apprentissage, trois apprentis ont été recrutés en 2021, ce qui leur a permis d'aboutir leur formation et de se lancer dans la vie professionnelle avec une première expérience. Aujourd'hui, on ne rejoint plus les rangs d'une collectivité par hasard, on s'engage avec un sens affirmé du service public et une formation solide dans sa spécificité.

La Communauté Touraine-Est Vallées recrute régulièrement. Toutes les annonces sont publiées sur son site Internet, dans la rubrique "La communauté / Les offres d'emploi".

📍 **D'INFOS :**
touraineestvallees.fr



“Les agents sont les moteurs de la collectivité, ils accompagnent les projets portés par les élus et organisent sur le terrain leur déploiement”

Jean-François Cessac,
vice-président
chargé des Ressources humaines.

Vincent Salagnac,
chargé de mission Redevance spéciale

25 ans, titulaire d'une licence professionnelle Gestion des déchets et économie circulaire.
En poste depuis 2 ans.



Magalie Michaud,
responsable du droit des sols

38 ans, titulaire licence pro aménagement et développement des territoires ruraux.
En poste depuis 16 ans.

Stéphanie Lambert,
adjointe à la direction des Finances

48 ans, titulaire d'une équivalence GEA, gestion des entreprises et des administrations.
En poste depuis 10 ans.



Julien Vieville,
responsable Patrimoine

39 ans, titulaire d'une licence en gestion technique de sites immobiliers.
En poste depuis 16 ans.

Julien Lenay,
coordinateur Jeunesse

43 ans, titulaire d'un BEATEP, brevet d'état d'animateur tout public et éducation populaire.
En poste depuis 10 ans.



Aurélie Deligne,
dumiste

41 ans, titulaire d'un diplôme universitaire de musicien intervenant.
En poste depuis 1 an.

ENFANCE JEUNESSE

Les accompagner dans l'apprentissage de la vie

Le projet éducatif communautaire est un document réglementaire qui a vocation à fournir une ligne politique et des objectifs communs sur tout le territoire de la Communauté Touraine-Est Vallées, à destination de tous les acteurs éducatifs.

A l'instar des projets éducatifs territoriaux (PEDT) en vigueur dans certaines communes du territoire, le projet éducatif communautaire formalise une démarche permettant de proposer à chaque enfant un parcours éducatif cohérent et de qualité avant, pendant et après l'école, organisant ainsi, dans le respect des compétences de chacun, la complémentarité des temps éducatifs.

Les valeurs portées par le projet éducatif communautaire

► **Épanouissement et bien-être de l'enfant** : favoriser le développement personnel, l'acquisition des compétences et le bien-être des enfants dans toutes les activités éducatives et de loisirs



► **Exigence éducative** : soutenir la mise en œuvre d'activités éducatives et de loisirs de qualité destinées à favoriser l'épanouissement et le développement des compétences de tous les enfants

► **Égalité et mixité** : assurer une recherche d'équité de tous les enfants accueillis et favoriser la mixité sociale dans les structures d'accueil et de loisirs

► **Civisme, vivre-ensemble et solidarité** : promouvoir la cohabitation harmonieuse, la tolérance et la solidarité des uns avec les autres dans la recherche de l'intérêt commun

► **Respect des autres, des règles et de**

soi : promouvoir le respect envers et entre les enfants et les professionnels, dans le respect des règles communes des structures d'accueil et de loisirs

UN COMITÉ DES PARENTS

Pour un dialogue renforcé entre le service Enfance Jeunesse et les parents.

Pour rejoindre le Comité, envoyez un mail à : comitedesparents@touraineestvallees.fr

RETOUR SUR... *un été bien animé*

Comme tous les étés, les enfants accueillis dans les accueils de loisirs de Touraine-Est Vallées ont passé de superbes vacances. Tout est organisé pour que chacun se sente transporté dans un autre univers, bien loin de l'accueil qu'il connaît toute l'année. Les équipes conçoivent des programmes des plus originaux, des thèmes, des décors, des activités, des sorties ludiques et pédagogiques. C'est un moment particulier pour les enfants qui ne partent pas loin de chez eux et qui pourtant ont l'impression de voyager : un village médiéval à Azay-sur-Cher, une aventure sous les tropiques à Reugny, le farwest à Montlouis, le monde imaginaire à Vernou, les émotions au programme de Monnaie, la tolérance à Véretz... Pour les ados aussi, l'offre estivale a été riche et diversifiée : théâtre, Escape Game, Cuisine, Jardinage, ateliers créatifs, jeux sportifs, Futsal... des sorties ludiques et culturelles : piscine, bowling, accrobranche, laser-Game, karting, festival, tennis, équitation, canoë...

Et des sorties découvertes au Lac de Marçon, sur l'Île de la métairie, à la Gloriette, au plan d'eau de Monnaie...

UN PLAN CLIMAT AIR ÉNERGIE

*Pour nous donner
les moyens d'agir*

Le Plan Climat Air Energie Territorial (PCAET) est un projet de développement durable qui place la collectivité dans un rôle de "chef d'orchestre" de la transition énergétique et écologique à l'échelle locale.



“Dans tous nos projets, nous travaillons l'aspect environnemental. Notre rôle consiste à réduire notre impact. C'est une réalité d'autant plus concrète aujourd'hui avec la crise énergétique que nous traversons”

Axelle Tréhin, vice-présidente de la transition écologique et prévention des risques

DIAGNOSTIC

Les 10 communes de Touraine-Est Vallées se situent en périphérie de l'agglomération tourangelle.

Cette situation a favorisé le développement d'habitats individuels pavillonnaires et a fait de la voiture, le mode de déplacement dominant.



Planclimat
Touraine-Est Vallées

HABITAT

88% d'habitat individuel

MOBILITÉ

94%

74% des déplacements sont réalisés en voiture

AGRICULTURE

70% des terres de Touraine-Est Vallées sont utilisées par des activités agricoles de légumineuses, de céréales, etc.

Le PCAET est un outil de planification qui a pour but d'atténuer le changement climatique, de développer les énergies renouvelables et de maîtriser la consommation d'énergie.

À la fois stratégique et opérationnel, il prend en compte l'ensemble des problématiques climat-air-énergie autour de 5 objectifs :

- ▶ Réduire les émissions de gaz à effet de serre,
- ▶ S'adapter au changement climatique,
- ▶ Réduire la consommation énergétique,

- ▶ Améliorer la qualité de l'air,
- ▶ Développer des énergies renouvelables.

Ce plan se compose d'un diagnostic du territoire, permettant de déceler les forces et faiblesses du territoire ainsi que les principaux enjeux locaux de la transition énergétique ; d'une stratégie territoriale, définissant les orientations politiques à suivre dans la mise en œuvre effective du plan ; d'un programme d'actions, explicitant les opérations menées par la collectivité et ses partenaires et d'un dispositif de suivi et d'évaluation du plan, afin de juger

AGIR POUR ATTÉNUER LES CONSÉQUENCES DU DÉRÈGLEMENT CLIMATIQUE

Végétaliser davantage l'espace urbain et préserver l'espace rural



Modifier nos sources d'énergie : réduire l'usage des énergies fossiles, en développant notamment les énergies renouvelables et en gagnant en efficacité énergétique

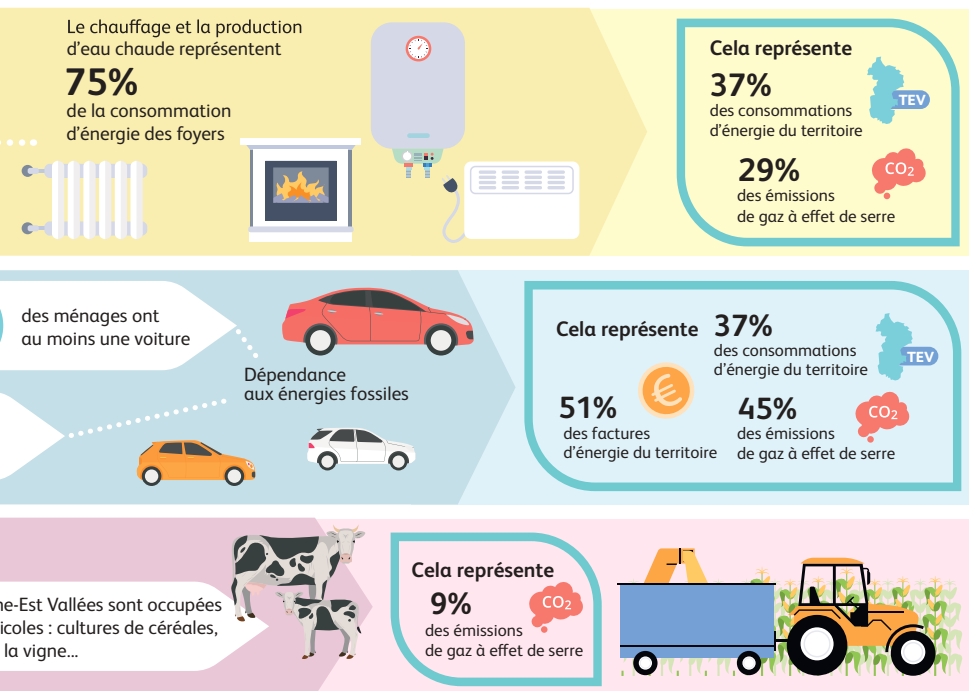


Améliorer l'isolation thermique des bâtiments pour réduire les consommations énergétiques

Développer des circuits courts pour limiter les transports de marchandises : Accompagner le développement de commerces de proximité et de producteurs locaux. Les faire connaître



Environnement



de l'efficacité des actions. Il entre en cohérence avec les objectifs fixés par la Région Centre-Val de Loire dans le cadre du Schéma Régional d'Aménagement, de Développement Durable et d'Égalité des Territoires et il suit les préconisations de l'état à travers la loi "Climat et résilience" d'août 2021.

Les actions en cours concernent la mobilité, l'habitat, l'agriculture, l'alimentation, la qualité de l'air, l'économie et les nouvelles énergies. Elles se traduisent par des opérations à grande

échelle, comme la thermographie aérienne, mais aussi par des animations de terrain, des actions de sensibilisation, des outils d'accompagnement au changement, des démarches participatives comme les tables rondes citoyennes sur les biodéchets, la ressourcerie et les déchets électriques.



Le saviez-vous ?

Chaque Communauté de communes de plus 20 000 habitants a pour obligation de mettre en place un plan climat afin de maîtriser son impact sur l'environnement.

► **Une démarche participative**
Le plan d'actions a été élaboré en concertation avec les habitants qui se sont mobilisés à travers le "club climat".

► **Consultez le PCAET**
Retrouvez le document complet présentant le Plan Climat Air Energie Territorial (PCAET), son diagnostic et le plan des actions achevées, en cours et à venir sur le site Internet touraineestvallees.fr



► **Soyez informé**
Informations pratiques, actualités, conseils, dossiers thématiques, agenda... inscrivez-vous à la newsletter "Environnement" et soyez informé régulièrement des actions menées par Touraine-Est Vallées sur les sujets d'environnement comme la mobilité, les énergies, l'alimentation, l'agriculture, la qualité de l'air, la biodiversité et les déchets. Pour vous inscrire, rendez-vous sur touraineestvallees.fr et tapez dans la barre de recherche "Newsletter environnement".



EXPÉRIMENTATION

Réduction des déchets

Seul, en couple ou en famille, ils ont décidé de relever le défi afin de réduire leurs déchets !

Cinq foyers se sont portés volontaires pour une expérimentation de quatre semaines. Le service Gestion des déchets les accompagne pour trouver des solutions et adopter les bons gestes. Cette action collective servira de modèle pour tous les types de famille : avec ou sans enfant, novices ou experts du tri, habitant en appartement ou en maison.

Les participants devront peser les déchets qu'ils produisent : les ordures ménagères, les emballages et papiers recyclables, emballages en verre et les biodéchets. Les résultats de cette expérimentation seront communiqués sur le site Internet de la Communauté Touraine-Est Vallées et dans le prochain magazine.



© Sébastien André

UNE CANICULE sans climatisation

L'écolo-crèche inaugurée en mai dernier à La Ville-aux-Dames a connu un premier été caniculaire en fonctionnement et le bilan est bon. En effet, cet équipement conjugue de nombreuses solutions alternatives à l'usage de la climatisation et cela s'est avéré très efficace. La température intérieure est restée à un niveau tout à fait acceptable, sans dépasser les 26° C quand il faisait plus de 35° C à l'extérieur. Les stores, l'orientation du bâtiment, les combles perdus utilisés comme tampon thermique, la toiture végétalisée, le puits climatique, le plancher refroidissant par sondes géothermiques, tous ces dispositifs font de ce bâtiment un exemple en matière d'isolation et de consommation d'énergie.

UNE MAISON MÉDICALE dans Qualiparc



Situé à Montlouis-sur-Loire, le quartier d'activités tertiaires nommé Qualiparc vient d'accueillir une maison médicale avec 3 nouveaux médecins, bientôt 4. D'une superficie de 9 ha, cette zone d'activités offre des possibilités d'implantations dans un environnement dynamique et connecté au territoire. C'est également le choix qu'a fait l'entreprise Spacefoot en y implantant son nouveau bâtiment de logistique et de stockage.



FIXER UN CAP

et donner de la lisibilité à nos politiques publiques

Interview de Vincent Morette,
président de Touraine-Est Vallées,
satisfait du travail collectif réalisé
par les élus communautaires autour
du nouveau projet de territoire.



Qu'est-ce qui a animé la volonté d'établir un nouveau projet de territoire ?

À la suite des élections municipales de 2020, le Conseil communautaire a fortement été renouvelé et il était important de se fixer de grands objectifs communs sur le long terme, au-delà même de ce mandat. De donner un cap et une lisibilité aux politiques publiques que nous devons mener ces dix prochaines années. Car une équipe d'élus communautaires n'a, par définition, pas de programme commun ; ce sont des maires et des élus municipaux qui s'entendent entre eux pour le bien-vivre ensemble, la mutualisation de moyens pour le bon développement du territoire... Nous souhaitons donc nous ré-interroger sur nos politiques publiques à développer en priorité, qui seront à réaliser à moyens constants, voire moindres.

Dans le contexte actuel, peut-on véritablement se projeter sur le long terme ?

Nous avons besoin de lisibilité, les Communautés de communes ont de plus en plus de compétences à assumer et celles-ci nécessitent de plus en plus de moyens ; la hausse des coûts et des charges est constante autour des compétences de la Petite Enfance, de la collecte des déchets... Et dans le même temps, l'État a retiré aux collectivités locales une partie de leurs recettes, comme la Taxe d'habitation, remplacée par une fraction de la TVA, ce qui nous rend donc dépendants, soumis aux aléas de la consommation ! Nos libertés d'action sont bien atteintes et nos marges de manœuvre très étroites. Il était donc nécessaire de réaliser ce travail autour des axes prioritaires.



Vincent Morette
président de la communauté
Touraine-Est Vallées.

UNE FEUILLE DE ROUTE

pour le territoire

En cours de finalisation, le projet de territoire doit fixer le cap en matière de politiques publiques pour la prochaine décennie. Plusieurs étapes ont été nécessaires pour concrétiser cet important travail collectif réalisé par les élus de toutes les communes du territoire.

Le contexte

En juin 2020, les habitants du territoire étaient appelés aux urnes, pour les élections municipales notamment. Les Conseils des dix communes de Touraine-Est Vallées ont été renouvelés, parfois de manière importante. Par conséquent, le Conseil communautaire – dans lequel siège les élus des dix communes – a lui aussi connu un vaste renouvellement. Et ce, trois ans après la fusion entre les deux anciennes Communautés de communes (Vouvriilon et Est-Tourangeau).

Il était important de donner un cap et se projeter dans la décennie à venir. "La nouvelle équipe avait besoin de visibilité et ce d'autant plus avec les contraintes financières qui sont celles des collectivités locales aujourd'hui et les contraintes environnementales qui se révèlent chaque année un peu plus", appuie le président, Vincent Morette.

Ajoutées à cela les contraintes conjoncturelles (crise sanitaire, hausse du coût de l'énergie et des matières premières...), ce projet de territoire vient ainsi permettre de définir collectivement les priorités en matière de politiques publiques. "Auparavant, nous réajustions nos perspectives financières tous les trois ans mais à présent, il n'est pas rare de le faire trois fois par an... Il nous faut prioriser nos

investissements et nos actions de fonctionnement, en prise avec les besoins nouveaux des populations."

La méthode

La Communauté de communes s'est attachée les services d'un cabinet spécialisé pour l'accompagner dans sa démarche débutée fin 2021, début 2022. Depuis vingt ans, Stratéal travaille avec de nombreuses collectivités locales et organisations publiques, partout en France, accompagnant leurs politiques et stratégies de territoire.

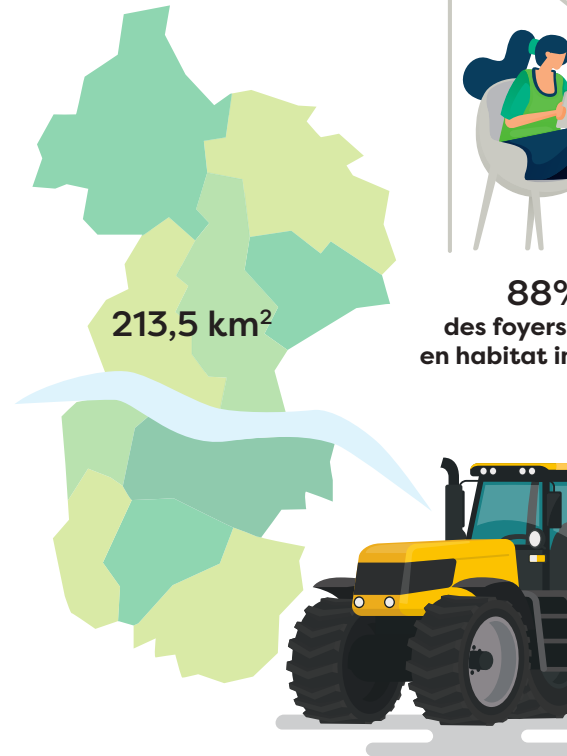
"Nous ne nous positionnons pas dans un rôle de sachants, notre rôle est plutôt de faciliter le travail collectif, mettre les élus d'un territoire en situation de travailler ensemble. Puis nous sommes

ensuite un ensemble et nous aidons à la mise en œuvre du projet", explique son dirigeant, Marc Bréant, dont le cabinet a animé deux séminaires de travail

rassemblant des dizaines d'élus de Touraine-Est Vallées.

Ces temps forts ont été préparés avec les services communautaires, fournisseurs de données utiles et de matière à réflexion. "Pour nos équipes, ce projet de territoire est une future feuille de route, qui fixe les objectifs politiques à atteindre, ajoute le directeur général des services, Alain Poisson. C'est à partir de ce travail que les ser-

LE TERRITOIRE TOURAINE-EST VALLÉES



vices vont proposer des actions en lien avec les priorités définies par les élus. Et puis tout ce travail a aussi permis à des communes, des élus et des services d'apprendre à se connaître. Nous contribuons tous à l'intérêt général et l'intérêt du territoire."

Les grandes orientations

"Nous prenons en considération les spécificités des territoires avec lesquels nous travaillons, fait remarquer Marc Bréant. Par exemple ici, nous ne pouvons pas ignorer l'organisation territoriale, avec la présence des cours d'eau, les coupures géographiques ; mais aussi la diversité des communes qui composent la TEV, tout comme la proximité immédiate de la métropole, à la fois comme élément dynamisant, mais qui génère des problématiques de transport, d'habitat, de services nouveaux attendus par les populations". Si le travail de restitution ne sera fina-

Dossier



À SAVOIR...

Les compétences de la communauté de communes

La Communauté de communes gère un ensemble de compétences obligatoires ou non, pour le compte des communes qui la composent. Cela permet d'agir pour une cohérence des actions de développement et des services de proximité, pour l'ensemble de ses habitants. La Communauté de communes permet de réaliser des projets qu'une commune seule n'aurait pas les moyens de mener à bien, comme la collecte des déchets, la mobilité, le développement économique, les crèches, les centres de loisirs, l'éclairage public...

lisé que dans le courant de l'automne, il s'avère que trois grandes orientations sont d'ores et déjà ressorties. La première consiste à favoriser le vivre ensemble (mobilités, parcours résidentiel, communication, vitalité du territoire...).

La deuxième orientation tend à promouvoir un développement homogène du territoire (maintenir et dynamiser l'offre commerciale, conforter et diversifier l'offre des services de santé, disposer d'un meilleur maillage territorial des équipements, maintenir et développer les services à la population...). Enfin, le travail collectif révèle la nécessité d'engager le territoire dans la transition écologique et énergétique : réduire la dépendance aux énergies fossiles, préserver la ressource en eau, favoriser le développement et l'usage de solutions de mobilités actives, réduire et valoriser les déchets...

La matérialisation

Tout ce travail fera l'objet d'une restitution, il sera partagé avec la population, les habitants des dix communes. "Durant l'élaboration de ce projet de territoire, il y a eu des discussions entre élus sur les priorités à définir, c'est logique et sain ; mais au final, c'est une forme de consensus qui va permettre l'établissement de cette feuille de route pour la décennie à venir", se félicite

Vincent Morette, avant de conclure : "Le meilleur exemple qui symbolise toutes ces orientations, c'est le travail que nous avons réalisé autour de l'écolocrèche à La Ville-aux-Dames. C'est un bâtiment exemplaire, qui va dans le sens de ce que l'on veut pour notre territoire en matière de développement durable, de service éducatif... Si on veut continuer, il nous faut prioriser nos moyens d'investissement."



GRAND EST TOURAINE, un potentiel fort de réindustrialisation

Le programme Territoires d'industrie, lancé par l'État aux côtés des intercommunalités, vise à redynamiser le tissu industriel local pour soutenir l'emploi. En région Centre-Val de Loire, 9 territoires d'industrie sont labellisés, parmi lesquels le Grand Est Touraine.

M enée conjointement par les services de l'État, les élus locaux et les acteurs industriels, la philosophie de la démarche Territoires d'industrie est d'assurer un accompagnement renforcé et ciblé des territoires qui disposent d'un potentiel fort de réindustrialisation, et, à travers eux, des entreprises, à partir des projets industriels du terrain.

Les territoires d'industrie reposent sur un pilotage à 3 niveaux : un pilotage décentralisé confié au président du Conseil régional, un pilotage territorial opérationnel assuré par un binôme élu d'intercommunalité-industriel et une animation nationale pilotée par la Délégation aux territoires d'industrie. Les objectifs sont : formaliser des projets visant à développer l'attractivité des métiers de l'industrie et mettre en place des actions de formation, d'amélioration de la mobilité et de l'accessibilité, ou encore de financement d'innovations industrielles afin de créer de nouveaux emplois. Territoire d'industrie, Grand Est Touraine provient de l'association de 4 Communautés de communes dans une démarche commune : Touraine-Est Vallées, Castelre-

naudais, Bléré Val de Cher et Val d'Amboise. Depuis la rentrée 2022, une animatrice du plan d'actions a pris ses fonctions pour porter le volet opérationnel du projet Territoire d'industrie, à l'échelle de ce grand territoire Grand Est Touraine. Justine Pineau assure la coordination avec l'appui des chargés de développement économique de chaque collectivité.

L'industrie, un secteur d'opportunités

L'enquête annuelle de Pôle Emploi sur les besoins en main d'œuvre des entreprises recense près de 280 000 projets de recrutement dans l'industrie en 2023. En outre, le Ministère du travail comptabilise près de 55 000 emplois vacants dans l'industrie au 1^{er} trimestre 2022.

Ce sont pourtant des métiers mieux rémunérés que dans le reste de l'économie, qui permettent à ceux qui les rejoignent d'être formés tout au long de la vie, et qui sont au cœur de la transition écologique et énergétique.

Ce secteur a besoin de jeunes talents, femmes et hommes, et ceci à presque tous les niveaux de qualification. Ces emplois requièrent très souvent une formation technique, technologique, professionnelle ou supérieure.

Portes ouvertes dans les entreprises de l'industrie

A l'occasion de "Touraine, Terre de Réussite 2022", 18 entreprises basées sur le territoire Grand Est Touraine ont ouvert leurs portes aux jeunes, aux parents, aux demandeurs d'emploi, les 8, 12 et 14 octobre.

L'objectif est de faire découvrir aux jeunes les nombreux secteurs d'activités existants et la multiplicité des métiers que l'on peut trouver au sein d'une même entreprise.

En chiffres

4

communautés de communes

8

secteurs d'activités principaux

13

fiches actions prioritaires

1 900 000€

de financements pour les entreprises du territoire au titre du plan de relance



EIFFAGE RAIL

Un développement à grande vitesse



REPÈRES

- ▶ 1967 : création de l'entreprise Meccoli à Véretz. Installation cinq ans plus tard à Azay-sur-Cher.
- ▶ 2011 : décès de son fondateur Angelo Meccoli. Sa femme Tina lui succède.
- ▶ 2019 : vente de Meccoli au groupe Eiffage.
- ▶ 2021 : Eiffage rail déplace son siège social de Vélizy à Azay-sur-Cher.

En 2019, Eiffage rail a racheté l'entreprise Meccoli, historiquement basée à Azay-sur-Cher, pour en faire un acteur majeur de la maintenance et la rénovation de voies ferroviaires en France. Un pari déjà gagnant.

Entreprise très paternaliste, avec son fondateur Angelo à sa tête jusqu'en 2011, puis très maternelle avec sa femme Tina aux manettes, Meccoli est longtemps restée indépendante. Jusqu'en 2019, elle faisait figure d'exception, ses concurrentes étant une à une reprises par des mastodontes du rail ou du génie civil. Avec plus de 500 salariés, un chiffre d'affaire de 120 M€, un savoir-faire spécifique, un véritable esprit de corps et un parc matériel exceptionnel, l'entreprise Meccoli ne manquait pourtant pas de sollicitations...

1300 salariés, dont près de la moitié dépend du site d'Azay-sur-Cher

"Meccoli possédait des moyens matériels lourds qu'Eiffage n'avait pas, poursuit Emmanuel Vallart, directeur exploitation depuis 2021. Et il existait une vraie complémentarité, entre la grande technicité de Meccoli, l'impli-

cation totale de ses équipes, et d'autre part la logique industrielle d'Eiffage, son organisation et sa force de frappe." Un mariage qui fait d'Eiffage rail un acteur majeur du marché - dont les principaux pourvoyeurs sont la SNCF et à moindre mesure, la RATP - avec désormais 1300 salariés répartis sur plusieurs sites, dont près de la moitié dépend du site d'Azay-sur-Cher.

"Rendre impérativement les voies à l'heure"

"Cette acquisition a permis de doubler notre division opérationnelle en termes d'effectifs et nous ouvrir de belles perspectives, partout en France. Nous venons par exemple d'ouvrir une nouvelle antenne Bordeaux-Toulouse. Aujourd'hui, nous travaillons sur des chantiers emblématiques comme le projet Éole à Paris (prolongement du RER E), des liaisons autour de l'aéroport Charles De Gaulle, des lignes LGV... Mais aussi des chantiers régio-

naux, comme récemment le tronçon La Membrolle / Tours."

L'activité de base des équipes d'Eiffage rail consiste à démonter et remonter des voies de chemin de fer, ou encore à effectuer des opérations de bourrage (repositionnement du ballast, relèvement de voies...), ou bien des changements de caténaires et de signalétique. "Nous travaillons principalement la nuit, les week-ends et pendant les périodes scolaires, avec l'exigence de devoir rendre les voies à des horaires très précis. Ce sont des métiers très stressants, où la notion de sécurité est centrale."

Parmi les 1300 salariés, figurent encore de nombreux "historiques", qui ont œuvré sous Angelo, puis Tina Meccoli, et qui ont toujours connu ces locaux si atypiques, avec la maison familiale attenante aux bâtiments et entrepôts de l'entreprise. Bien loin des standards de sièges sociaux d'entreprise ou filiales de 1300 salariés...



CONSOMMONS

Local et responsable

Touraine-Est Vallées soutient ses producteurs locaux et encourage les circuits-courts.

Environ 70% du territoire de Touraine-Est Vallées conserve un usage agricole. La Communauté Touraine-Est Vallées soutient ses acteurs de la production agricole pour leur permettre de moderniser leurs pratiques afin de diminuer leurs impacts sur l'environnement tout en conservant leur productivité, en sensibilisant les habitants à la consommation locale.

Un référencement de tous les producteurs locaux, des marchés locaux et les commerces de circuits-courts est en ligne sur le site : touraineestvallees.fr
Apiculteurs, brasseurs, maraîchers, producteur bovin et laitier, producteur de farine, d'huile, d'œufs, de fruits, de pommes de terre, de légumineuses... Toutes ces productions sont accessibles en vente directe à la ferme ou sur les marchés locaux.

Agriculture et alimentation, deux thèmes majeurs du Plan Climat

Parmi les grands enjeux de demain, le Plan Climat a posé les objectifs prioritaires suivants :

Sensibiliser les habitants à la consommation locale et durable ; valoriser les exploitations ayant des pratiques avec le plus faibles impacts sur l'Environnement ; développer des animations scolaires pour faire découvrir l'agriculture et sensibiliser les enfants à une alimentation saine et locale ; déployer le dispositif "Conversations Carbone" pour accompagner les habitants dans leurs changements de pratiques du quotidien et favoriser les rencontres entre habitants et agriculteurs.

ANNUAIRE des producteurs

Vous êtes producteur local, installé sur l'une des dix communes de Touraine-Est Vallées, vous vendez vos produits en direct, envoyez-nous vos coordonnées à communication@touraineestvallees.fr afin de vous ajouter dans l'annuaire des producteurs.

ÉDUCATION À L'ALIMENTATION

Touraine-Est Vallées a missionné "Couleurs sauvages" pour intervenir dans les écoles et les accueils de loisirs. De novembre 2021 à juin 2022, Noëlie Beuvart, éducatrice à l'environnement, est intervenue auprès de 704 enfants de 5 à 12 ans.

BALUDIK

Un nouveau circuit à Vouvray

Après "Le carnet magique de Grand-Père" à Véretz, Azay-sur-Cher et Larçay, l'Office de Tourisme Montlouis-Vouvray s'allie à la bibliothèque municipale de Vouvray pour déployer son deuxième circuit pour découvrir Vouvray d'une façon tout à fait ludique, seul, entre amis ou en famille.

A l'aide d'un smartphone, ce jeu de piste numérique permet d'arpenter, à vélo ou à pied, le circuit scénarisé et composé d'énigmes à chaque étape...

Baludik est une application gratuite qui propose de nombreux parcours ludiques partout en France. Sur notre territoire, un troisième devrait être conçu en 2023 sur Montlouis-sur-Loire. A l'avenir, l'Office de tourisme espère couvrir l'ensemble du territoire communautaire..

L'Office de tourisme, un service de proximité pour les habitants aussi

Un Office de tourisme par définition s'adresse aux touristes de passage, n'habitant pas le territoire. Ceci étant, il est aussi au service des habitants qui souhaiteraient découvrir ou redécouvrir le territoire, et au-delà. L'Office de tourisme pro-



pose un service de billetterie pour les activités de loisirs comme la piscine l'été et toute l'année le karting, les spectacles, les châteaux, les parcs de loisirs, les jardins, les visites insolites, etc.

RECEVEZ LA NEWSLETTER TOURISME

Que diriez-vous de recevoir un bol d'air frais dans votre boîte mail ? L'Office de tourisme Montlouis-Vouvray lance sa newsletter à destination des habitants et des touristes ! Vous saurez tout de l'actualité pétillante de la destination : événements, bons plans, coups de cœur et anecdotes culturelles à raison de 5 mails répartis dans l'année.

✚ POUR S'ABONNER :

rendez-vous sur tourisme-montlouis-vouvray.fr et inscrivez-vous via le formulaire.

"Bonjour, je suis Ella Toulou. J'aimerais beaucoup retrouver l'extrait original du registre d'état civil de Balzac. Ma carrière pourrait ainsi finir sur une note positive et valorisante ! 43 ans au service de lecteurs en tout genre, ça n'est pas rien vous savez ! Je pense que ce document historique est resté dans l'un des 7 livres égarés par les lecteurs dans Vouvray. Je compte sur vous pour aider Charly, mon apprenti bibliothécaire, dans cette quête !"





UN TERRITOIRE acteur de son développement

Touraine-Est Vallées est un territoire dynamique, où les initiatives ne manquent pas. Entreprendre, agir dans l'intérêt collectif, se donner les moyens... autant de projets qui méritent un coup de projecteur.

En chiffres

50

agents travaillent
au siège

2

sont vélotafeurs
confirmés

15

sont vélotafeurs
occasionnels

1

vient en trottinette
électrique

2

viennent à pied

1

vient en véhicule
électrique

2

covoitent
régulièrement

Le saviez-vous ?

Moins de 5 km, est la distance où l'on peut envisager facilement le recours à une mobilité douce, le vélo, la marche.



VÉLOTAF

Encourageons la démarche

Employé depuis les années 2000, « vélotaf » désigne le fait d'aller au travail à vélo. Cette pratique tend à se généraliser avec la hausse du coût du carburant et avec la prise de conscience que l'on peut réduire notre impact carbone sur les courts trajets du quotidien.

Le programme Objectif Employeur Pro-Vélo (OEPV) est un programme CEE (Certificats d'Economies d'Energie) qui vise à accompagner 4500 employeurs dans le développement d'une culture vélo au sein de leurs établissements. Il a pour vocation de répondre à un enjeu écologique fort, en accompagnant les employeurs dans la promotion de la mobilité active auprès de leurs salariés. Une aide financière permettra aux employeurs de déployer des équipements et services "pro-vélo" pour les déplacements domicile-travail et professionnels de leurs collaborateurs.

Touraine-Est Vallées s'engage dans la démarche

La Communauté de communes montre l'exemple et postule pour obtenir le label Employeur-Pro vélo. Ce label vise à inciter ses agents à utiliser le vélo dans leurs trajets-domicile travail et professionnels.

Les actions à mettre en œuvre pour obtenir le label Employeur Pro-Vélo (Or, Argent, ou Bronze) sont réparties en 5 champs d'actions : pilotage et stratégie, communication et motivation, services vélo, sécurité, équipement.

En réalisant des actions dans ces 5 champs, cela permet de répondre à tous les besoins des "vélotafeurs" (ex : se stationner, se changer, réparer son vélo...) et de valoriser la pratique en particulier vis-à-vis des non cyclistes (ex : incitation financière, animation, essai de vélo et d'équipement. C'est en jouant sur différents paramètres que l'on impulse un changement de comportement vers la mobilité vélo.

Qui peut bénéficier du programme ?

Tous les employeurs (publics, privés et associatifs) établis en France peuvent s'inscrire au programme et bénéficier de ses avantages.

DES BAPTÊMES D'AUTO-STOP

Avec Rézo Pouce



A l'occasion de la Semaine de la mobilité, Amélie Esnault notre chargée de mobilité durable a proposé aux habitants de réaliser des baptêmes d'auto-stop en septembre dernier.

Si beaucoup ont appelé pour avoir des informations sur l'auto-stop en général, Rézo Pouce en particulier, le covoiturage par extension, peu ont osé tenter l'expérience qui pourtant se révèle à chaque fois, des plus sympathiques et facile. Ils ont testé, ils nous racontent.

Hélène, 62 ans, a effectué un trajet de Monnaie à Tours

"Je garde un très bon souvenir de cette expérience très conviviale où on constate que les gens sont ravis de pouvoir rendre service tout en partageant un agréable moment.

Ce dispositif permet de réduire le nombre de véhicules sur les routes et de diminuer les frais de carburant tout en rompant l'isolement des personnes seules."

Eliane, 66 ans, a effectué un trajet de Véretz à Tours

"Je suis « senior », la soixantaine, et j'ai fait un trajet confortable et sympathique en auto-stop, entre Véretz et Tours quartier des Deux Lions. 4 minutes d'attente seulement, près du panneau Rézo Pouce place Paul-Louis Courier, un mardi à 14h en montrant le pouce et la destination. Ce baptême version 2022 m'a rappelé ma jeunesse. Merci à mon conducteur intéressé, découvrant concrètement le dispositif Rézo Pouce. Un mode de mobilité et de partage en auto-stop ou en covoiturage pour réduire l'auto-seulisme."

Dominique, 83 ans, a effectué un trajet de Monnaie à Vouvray

"Au bout de 3mn30 exactement, à ma grande surprise, une voiture s'est arrêtée. La conductrice, très méfiante s'était arrêtée intriguée par notre présence mais ne connaissait pas le réseau..."

Très intéressée par les explications qu'Amélie lui a données, sa méfiance a fondu et elle nous a dit qu'à l'avenir elle ferait attention aux panneaux et prendrait les stoppeurs..."

MOBILITÉ DU QUOTIDIEN

Et si on changeait de mode ?

94% des ménages ont au moins une voiture, et 74% des déplacements sont réalisés en voiture. Les transports représentent 51% des factures d'énergie du territoire et 45% des émissions de gaz à effet de serre. Développer une mobilité partagée, propre, efficace et adaptée aux besoins locaux est un enjeu primordial.

A mi-chemin entre l'auto-stop spontané et le covoiturage organisé, "Rézo Pouce" offre une solution de déplacement simple, concrète et gratuite pour les habitants. Par le biais d'un réseau d'arrêts "Rézo pouce" déployés sur l'ensemble de la collectivité, chaque habitant peut faire facilement du covoiturage.

➤ D'INFOS :

pour en savoir plus sur toutes les questions de mobilité ?

Contactez Amélie Esnault

a.esnault@touraineestvallees.fr

07 62 49 36 06



LOGEMENTS SOCIAUX

Comment sont-ils attribués ?



Toutes les Communautés de communes de plus de 30 000 habitants doivent mettre en place une cotation des demandes de logements sociaux pour plus de transparence et d'équité.

Depuis octobre, communes, bailleurs sociaux et Action Logement s'appuient sur une grille unique de critères, élaborée avec l'ensemble des partenaires de la politique habitat. Cette grille attribue des points et traduit les priorités des élus pour mieux prendre en compte les besoins les plus urgents. Cette grille est accessible à tous, sur le site Internet Touraine-Est Vallées. Actuellement, le territoire compte près de 2000 logements sociaux. Environ 250 logements sont attribués chaque année sur décision d'une commission après étude des dossiers. Pour les membres de cette commission, la cotation facilite la prise de décision.

➕ **D'INFOS** : touraineestvallees.fr rubrique "L'habitat".

UNE RENTRÉE en musique

L'école de musique intercommunale compte 326 élèves cette année. Même si les cours ont débuté depuis le 19 septembre, il est toujours possible de s'inscrire. Il reste quelques places en clarinette, trompette, trombone, cor, tuba, hautbois et flûte traversière. Venez faire une séance d'essai !



© Cyril Chigot

Les concerts à venir

- ▶ **Samedi 12 novembre.** Reprises de Miyazaki au Festival Manga-sur-Loire à Montlouis
- ▶ **Mercredi 16 novembre.** Auditions piano, salle Maria Callas à La Ville-aux-Dames
- ▶ **Samedi 10 décembre.** Auditions trompette, clarinette, chant, musiques actuelles, Inter'Val à Véretz
- ▶ **Vendredi 16 décembre.** Heure musicale, salle Maria Callas à La Ville-aux-Dames.

COMPOSTAGE individuel



La Communauté Touraine-Est Vallées encourage le compostage individuel avec de la sensibilisation, de la pédagogie et en proposant à la vente des composteurs en bois à un tarif avantageux à ce jour.

Depuis 2020, 500 foyers se sont dotés d'un composteur proposé par Touraine-Est Vallées. Chaque année, le service Gestion des déchets lance une campagne de dotation. La prochaine campagne aura dû avoir lieu cet automne, cependant en raison d'une pénurie de bois, son fournisseur ne sera pas en mesure de livrer les prochains composteurs avant février 2023. Pour les foyers qui souhaiteraient acquérir un composteur, il est possible de s'inscrire sur une liste d'attente.

➕ **D'INFOS** : accueildechets@touraineestvallees.fr

En images



© Benjamin Dubuis



1 Lundi 29 août, journée pédagogique pour tous les animateurs. Autour d'ateliers, ils ont échangé sur leurs pratiques professionnelles.

2 Inauguration de la première zone d'activités 100% fibre sur Touraine-Est Vallées. Le déploiement continue avec pour objectif un territoire totalement accessible d'ici la fin de l'année 2023.

3 Animations vélo : diagnostics, ateliers de réparation, marquages bicycodes, ces animations gratuites ont fait le tour des communes depuis mai dernier.

4 Visite du centre de traitement et de valorisation de Valcante, dans le Loir-et-Cher (41). Comment arrêter d'enfouir et transformer la matière en énergie, chauffage, nouvelle matière, etc.



Qualiparc

Investissez pour votre entreprise dans un environnement privilégié, dans un quartier en plein développement.

Le service Développement économique de Touraine-Est Vallées vous accompagne à toutes les étapes de votre projet.



Les atouts du quartier tertiaire Qualiparc :

- ▶ Emplacement stratégique, accessibilité
- ▶ Respect et valorisation de l'environnement
- ▶ Fluidité du trafic et stationnement simplifié
- ▶ Une offre de bureaux modulables
- ▶ Des surfaces et prestations adaptables aux sociétés de taille moyenne.
- ▶ Une commercialisation à la carte : vente, clés en main, location...

- 9 mn de la gare TGV de Saint-Pierre-des-Corps
- Autoroutes : A10 à 6 Km / A85 à 13 Km / A28 à 30 Km
- Aéroport : à moins de 20 mn

Contact :
Soufiane Khachlaa
02 45 34 09 70
s.khachlaa@touraineestvallees.fr

