

Thermographie de façades

HABITAT. TYPE n 5

Descriptif de l'habitat :

Construite majoritairement en parpaings standards, les maisons des années 80-90 commencent à bénéficier d'une isolation. Néanmoins, l'isolation reste encore légère et ne résout pas l'ensemble des problèmes thermiques qu'une maison peut rencontrer. Les menuiseries d'époque, souvent en bois, offrent des performances thermiques peu satisfaisantes. De plus, elles ont tendances à mal vieillir, ce qui accentue certains défauts de départ. Les fenêtres « double vitrage » commencent à apparaître mais n'équipent pas l'ensemble des maisons de cette époque.

Maison des années 80-90 Pavillon individuel, non mitoyen



FACE NORD

Observations:



La façade nord comporte des déperditions homogènes. Ceci témoigne d'une isolation correcte qui ne présente pas de défaut majeur, même si celle-ci peut être améliorée pour obtenir une meilleure performance thermique.

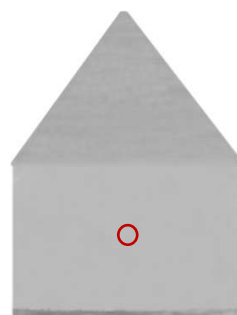


Il n'y a pas d'ouverture sur cette façade.

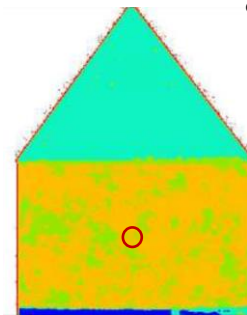


La toiture semble offrir une isolation satisfaisante et homogène. (isolation des combles refaite). Il n'y a pas problème particulier détecté. L'étage n'est pas chauffée, car non habitée.

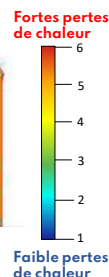
○ Défaut d'isolation



Cliché infrarouge



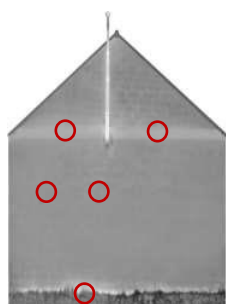
Cliché colorisé



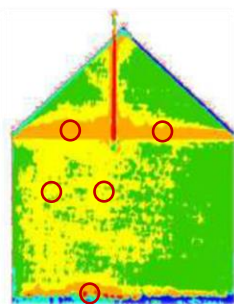
FACE SUD

Observations:

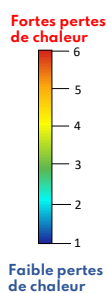
○ Défaut d'isolation



Cliché infrarouge



Cliché colorisé



L'isolation satisfaisante présente néanmoins quelques limites, visibles ici. En effet, la présence d'un cheminé (ou d'un poêle) entraîne un rayonnement de chaleur vers le mur, que l'isolation a du mal à freiner (zone orange en pied de mur, puis jaune). On détecte deux ponts thermiques : un en pied de mur et un à la jonction avec les combles (zone horizontale orange).



Il n'y a pas d'ouverture sur cette façade.



La présence du conduit d'évacuation des fumées à proximité du pignon, modifie l'impression de bonnes performances de l'isolation de la toiture vue sur l'autre façade. En effet, le pont thermique bien marqué montre une certaine faiblesse de l'isolation actuelle.

FACE EST

Observations:



Des déperditions de chaleur sont mesurées sur l'intégralité du mur. Deux ponts thermiques sont observés : un premier à la jonction avec les combles (zone horizontale orange), un second en pied de murs, notamment à proximité et sous les fenêtres.



Les ouvertures (fenêtres et porte d'entrée) provoquent des pertes de chaleur très importantes. Les performances thermiques de ces menuiseries d'origines ne sont pas satisfaisantes. L'appui des fenêtre est également source de déperditions.

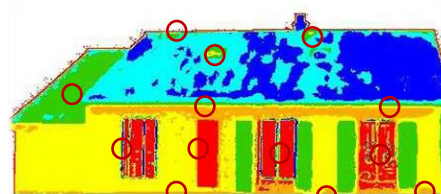


La toiture ne semble pas générer de problème (isolation des combles refaite), même si la réaction n'est pas homogène. Un très léger pont thermique est observé au niveau du faitage. Quelques légères zones de déperditions sont observées à plusieurs endroits. Elles correspondent vraisemblablement à des évacuations de VMC ou de l'ancienne cheminée. L'isolation de la toiture du garage est moyennement performante et pourrait être améliorée.

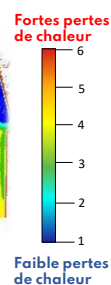


Cliché infrarouge

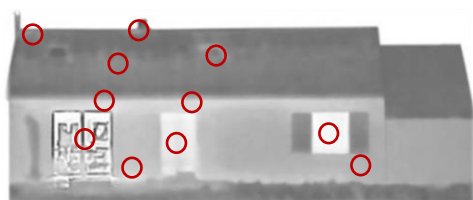
○ Défaut d'isolation



Cliché colorisé



FACE OUEST



Cliché infrarouge

○ Défaut d'isolation



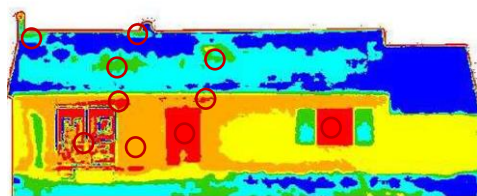
Des déperditions de chaleur sont mesurées sur l'intégralité du mur. On observe des déperditions importantes au dessus des menuiseries, vraisemblablement dues à une absence d'isolant à ce niveau. On retrouve ici aussi des déperditions importantes en partie haute du mur.



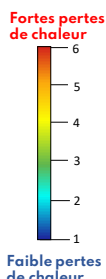
Les ouvertures provoquent de fortes pertes de chaleur (rectangles rouges). Les performances thermiques de ces menuiseries d'origines ne sont pas satisfaisantes.



L'isolation de la toiture semble correcte. Un très léger pont thermique est observé au niveau du faitage. Quelques légères zones de déperditions sont observées à plusieurs endroits. Elles correspondent à des évacuations d'air, de l'ancienne cheminée et du conduit d'évacuation du poêle. L'isolation de la toiture du garage semble ici satisfaisante.



Cliché colorisé



Mesures thermographiques réalisées entre le 8 et 10 février 2021, à l'aide d'une caméra FLIR E8, par la société Action Air Environnement, Température extérieure lors des mesures comprise entre -2° et +3°C

L'exemple choisi pour illustrer cette fiche comporte des particularités qui peuvent différer de votre propre habitation. Une comparaison stricte avec votre maison ne peut être effectuée. Néanmoins, les anomalies thermiques détectées sur cet exemple doivent pouvoir vous alerter sur l'état de l'isolation de votre propre habitation.