

Thermographie de façades

HABITAT. TYPE n°3

Descriptif de l'habitat :

Les communes de Touraine-Est Vallées comportent un certain nombre d'habitations anciennes à l'architecture travaillée et/ou insolite. Celles-ci sont marquées par des éléments décoratifs sur les façades et une utilisation de matériaux de natures diverses (briques, céramique,...). Certaines maisons sont aussi construites sur sous-sol ou cave aménagée.

Maison des années 1900,
individuelle, avec architecture ancienne



FACE NORD

Observations:



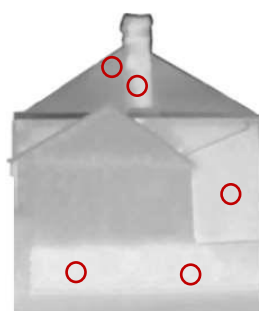
Le mode de construction de l'époque ne prévoyait pas réellement d'isolation. Ce manque s'observe nettement avec une grande zone de déperdition (zone orange). La partie verte correspond à une dépendance non habitée, donc non chauffée.



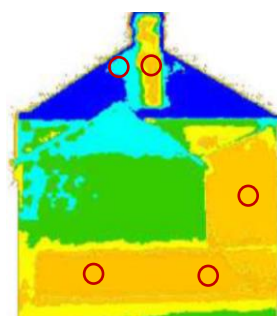
Aucune fenêtre n'est présente sur cette façade.



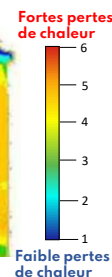
La toiture semble offrir une isolation satisfaisante dans l'ensemble. Néanmoins, cette partie de la maison n'est pas chauffée ce qui limite les pertes de chaleur. L'apparence « bleue » est donc à nuancer. Des déperditions sont quand même observées à proximité et au niveau du conduit de cheminée.



Cliché infrarouge



Cliché colorisé



○ Défaut d'isolation

FACE EST

Observations:

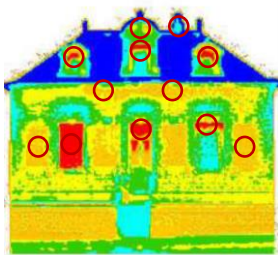
Le manque d'isolant s'observe avec de grandes zones de déperdition entre les fenêtres (zone orange). Les rectangles orange en bas d'image correspondent aux murs de clôture de la propriété. Les éléments de maçonnerie qui entourent les ouvertures (pierres de taille) participent à améliorer les performances thermiques de la maison (zones vertes).

Le vitrage offre une performance thermique très moyenne. Des ponts thermiques sont décelés en partie haute des huisseries et au niveau du vitrage de la porte d'entrée. Les « chiens-assis » sont également source de déperditions. Les volets bois offrent une protection thermique intéressante (rectangle bleu, fenêtre de droite).

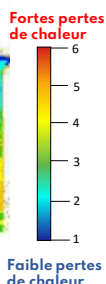
La toiture semble offrir une isolation satisfaisante dans l'ensemble. Néanmoins, cette partie de la maison n'est pas chauffée, ce qui limite les pertes de chaleur. L'apparence « bleue » est donc à nuancer. Des déperditions sont quand même observées au niveau du conduit de cheminée. La jonction avec les chiens-assis est aussi source de déperditions.



Cliché infrarouge



Cliché colorisé



○ Défaut d'isolation



FACE OUEST

Observations:



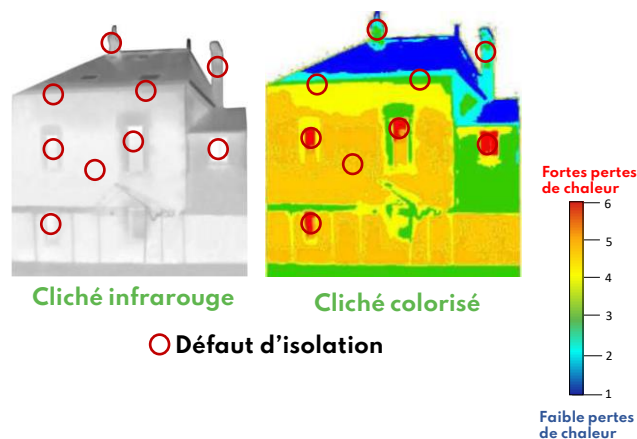
Comme sur les autres façades, on observe des déperditions de chaleur sur l'ensemble de la façade. La partie verte à droite correspond à une dépendance non habitée, donc non chauffée. La dalle du rez-de-chaussée offre une certaine isolation, sans doute due à son épaisseur (ligne verte).



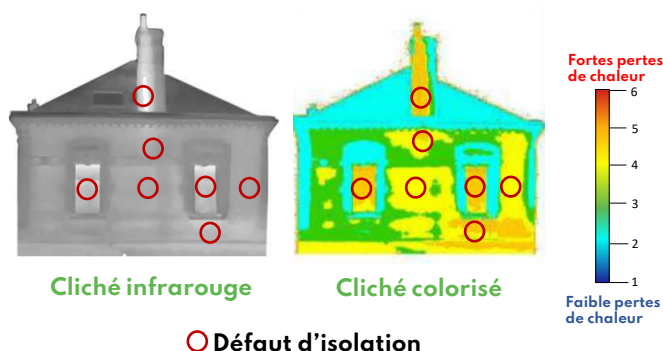
Les fenêtres offrent une performance thermique peu satisfaisante.



La toiture semble offrir une isolation satisfaisante dans l'ensemble. Néanmoins, cette partie de la maison n'est pas chauffée ce qui limite les pertes de chaleur. L'apparence « bleue » est donc à nuancer. Des déperditions sont quand même observées à proximité et au niveau des conduits de cheminée. Un pont thermique est détecté à la jonction entre le mur et la toiture.



FACE SUD



Les déperditions de chaleur ne sont pas homogènes sur cette façade. Les performances thermiques restent améliorables. On détecte également la présence du foyer de la cheminée et son conduit intérieur qui provoque une importante déperdition de chaleur sur le mur extérieur (zone jaune, au centre de l'image).



Les fenêtres ont une performance thermique peu satisfaisante (rectangles orange). Un velux en toiture, vraisemblablement plus récent n'engendre pas de déperditions supplémentaires par rapport à la toiture.



La toiture semble offrir une isolation satisfaisante dans l'ensemble. Néanmoins, cette partie de la maison n'est pas chauffée ce qui limite les pertes de chaleur. L'apparence « bleue » est donc à nuancer. Des déperditions sont quand même observées au niveau du conduit de cheminée.

Mesures thermographiques réalisées entre le 8 et 10 février 2021, à l'aide d'une caméra FLIR E8, par la société Action Air Environnement, Température extérieure lors des mesures comprise entre -2° et +3°C

L'exemple choisi pour illustrer cette fiche comporte des particularités qui peuvent différer de votre propre habitation. Une comparaison stricte avec votre maison ne peut être effectuée. Néanmoins, les anomalies thermiques détectées sur cet exemple doivent pouvoir vous alerter sur l'état de l'isolation de votre propre habitation.